

บทที่ 2

การปฏิบัติตามมาตรการป้องกัน
และแก้ไขผลกระทบสิ่งแวดล้อม

บทที่ 2

การปฏิบัติตามมาตรการป้องกันและแก้ไขผลกระทบสิ่งแวดล้อม

2.1 ผลการปฏิบัติตามมาตรการป้องกันและแก้ไขผลกระทบสิ่งแวดล้อม

ฉบับประจำเดือนมกราคม – มิถุนายน พ.ศ.2566

โครงการ โรงแรม ภูเก็ต แมริออท รีสอร์ท แอนด์สปา หาดในยาง (ส่วนขยาย) ตั้งอยู่เลขที่ 92 หมู่ 3 บ้านสาคุ หาดในยาง ตำบลสาคุ อำเภอดง จังหวัดภูเก็ต 83110 ปัจจุบันเปิดดำเนินการภายใต้ชื่อโรงแรม ภูเก็ต แมริออท รีสอร์ท แอนด์สปา หาดในยางบีช โดย บริษัท ทีซีซี ลักซ์ซูรีโอเทลส์ และรีสอร์ท จำกัด ซึ่งเป็นโครงการเป็นโรงแรมประกอบด้วยอาคาร จำนวน 31 อาคารเป็นอาคารห้องพักโรงแรมจำนวน 11 อาคาร อาคารหอพักพนักงาน จำนวน 1 อาคาร อาคารส่วนบริการ จำนวน 8 อาคาร และอาคารบ้านพัก จำนวน 11 อาคาร มีจำนวนห้องพักทั้งสิ้น 183 ห้อง ตั้งอยู่บนเนื้อที่ขนาด 28 ไร่ 20.5 ตารางวา หรือคิดเป็น 44,882.0 ตารางเมตร ทั้งนี้โครงการเข้าข่ายที่จะต้องศึกษาและจัดทำรายงานการวิเคราะห์ผลกระทบสิ่งแวดล้อมซึ่งโครงการได้ดำเนินการจัดทำรายงานฯ ส่งให้ สผ.พิจารณาจนได้รับความเห็นชอบแล้ว ตามหนังสือที่ทส1009.5/10539 ลงวันที่ 26 กันยายน 2557 โดยหนังสือเห็นชอบได้กำหนดมาตรการป้องกันและแก้ไขผลกระทบสิ่งแวดล้อมและมาตรการติดตามตรวจสอบผลกระทบสิ่งแวดล้อม เพื่อเป็นแนวทางให้โครงการปฏิบัติรวมไปถึงเสนอรายงานผลการปฏิบัติตามมาตรการฯ ต่อหน่วยงานอนุญาต และหน่วยงานที่เกี่ยวข้อง รวมทั้งสำนักงานนโยบายและแผนทรัพยากรธรรมชาติและสิ่งแวดล้อม(สผ.) ทุก 6 เดือน

บริษัท สเปเชียล แล็บ เอ็นไว แอนด์ คอนซัลแตนท์ จำกัด ได้ดำเนินการติดตามตรวจสอบผลการปฏิบัติตามมาตรการป้องกันและแก้ไขผลกระทบสิ่งแวดล้อม ในช่วงดำเนินการ โครงการ โรงแรม ภูเก็ต แมริออท รีสอร์ท แอนด์สปา หาดในยาง (ส่วนขยาย) โดยอาศัยข้อมูลจากการสัมภาษณ์เจ้าหน้าที่ การตรวจสอบเอกสารที่เกี่ยวข้อง และตรวจสอบสภาพพื้นที่จริง พร้อมเสนอแนะแนวทางการแก้ไข้ปัญหาให้เป็นไปตามมาตรการป้องกันและแก้ไขผลกระทบสิ่งแวดล้อม ในแต่ละด้านที่ได้กำหนดไว้ในรายงานการศึกษาผลกระทบสิ่งแวดล้อม

ทั้งนี้จากการติดตามตรวจสอบผลการปฏิบัติตามมาตรการป้องกัน และแก้ไขผลกระทบสิ่งแวดล้อมในช่วงดำเนินการ พบว่า โครงการ โรงแรม ภูเก็ต แมริออท รีสอร์ท แอนด์สปา หาดในยาง (ส่วนขยาย) ได้ปฏิบัติตามมาตรการป้องกันและแก้ไขผลกระทบสิ่งแวดล้อมเป็นอย่างดี โดยผลการปฏิบัติตามมาตรการฯ ในช่วงดำเนินการ ดังแสดงในตารางที่ 2-1

ตารางที่ 2-1 สรุปผลการปฏิบัติตามมาตรการป้องกันและแก้ไขผลกระทบสิ่งแวดล้อมในโครงการ โรงแรม ภูเก็ต แมริออท รีสอร์ท แอนด์สปา หาดในยาง (ส่วนขยาย) (ช่วงเปิดดำเนินการ)

องค์ประกอบทางสิ่งแวดล้อม และคุณค่าต่างๆ	มาตรการป้องกันและแก้ไขผลกระทบสิ่งแวดล้อม	ผลการปฏิบัติตามมาตรการฯ	ปัญหา อุปสรรคและ แนวทางแก้ไข	หลักฐานและ เอกสารประกอบ
มาตรการทั่วไป	1. โครงการจะต้องยึดถือปฏิบัติตามมาตรการป้องกันและแก้ไขผลกระทบสิ่งแวดล้อม และมาตรการติดตามตรวจสอบผลกระทบสิ่งแวดล้อม ตามที่เสนอไว้ในรายงานวิเคราะห์ผลกระทบสิ่งแวดล้อม โครงการ โรงแรม ภูเก็ต แมริออท รีสอร์ท แอนด์สปา หาดในยาง (ส่วนขยาย) อย่างเคร่งครัด	โครงการยึดถือปฏิบัติตามมาตรการป้องกันและแก้ไขผลกระทบสิ่งแวดล้อม และมาตรการติดตามตรวจสอบผลกระทบสิ่งแวดล้อม ตามที่เสนอไว้ในรายงานวิเคราะห์ผลกระทบสิ่งแวดล้อม โครงการ โรงแรม ภูเก็ต แมริออท รีสอร์ท แอนด์สปา หาดในยาง (ส่วนขยาย) อย่างเคร่งครัด	ไม่มี	ภาคผนวก ก-1
	2. โครงการจะต้องบันทึกผลการติดตามตรวจสอบการดำเนินการปฏิบัติตามมาตรการป้องกันและแก้ไขผลกระทบสิ่งแวดล้อม และมาตรการติดตามตรวจสอบผลกระทบสิ่งแวดล้อมตามที่เสนอไว้ในรายงานการวิเคราะห์ผลกระทบสิ่งแวดล้อม และส่งผลการดำเนินงานหน่วยงานอนุญาตและสำนักงานนโยบายและแผนทรัพยากรธรรมชาติและสิ่งแวดล้อม ตามแนวทางการเสนอรายงานผลการปฏิบัติตามมาตรการป้องกันและแก้ไขผลกระทบสิ่งแวดล้อม และมาตรการติดตามตรวจสอบผลกระทบสิ่งแวดล้อม	โครงการได้บันทึกผลการติดตามตรวจสอบการดำเนินการปฏิบัติตามมาตรการป้องกันและแก้ไขผลกระทบสิ่งแวดล้อม และมาตรการติดตามตรวจสอบผลกระทบสิ่งแวดล้อมตามที่เสนอไว้ในรายงานการวิเคราะห์ผลกระทบสิ่งแวดล้อม เพื่อส่งผลการดำเนินงานหน่วยงานอนุญาต และสำนักงานนโยบายและแผนทรัพยากรธรรมชาติและสิ่งแวดล้อม	ไม่มี	ภาคผนวก ก-3
	3. ในกรณีโครงการมีความจำเป็นต้องเปลี่ยนแปลงรายละเอียดโครงการ หรือมาตรการป้องกันและแก้ไขผลกระทบสิ่งแวดล้อม และมาตรการติดตามตรวจสอบผลกระทบสิ่งแวดล้อม ตามที่เสนอไว้ในรายงานการวิเคราะห์ผลกระทบสิ่งแวดล้อม ที่ได้รับความเห็นชอบไว้แล้ว ให้โครงการแจ้งให้หน่วยงานที่มีอำนาจหน้าที่ในการพิจารณาอนุมัติหรืออนุญาตดำเนินการดังนี้	ปัจจุบันทางโครงการไม่มีความจำเป็นต้องเปลี่ยนแปลงรายละเอียดโครงการ หรือมาตรการป้องกันและแก้ไขผลกระทบสิ่งแวดล้อม และมาตรการติดตามตรวจสอบผลกระทบสิ่งแวดล้อม ตามที่เสนอไว้ในรายงานการวิเคราะห์ผลกระทบสิ่งแวดล้อม ที่ได้รับความเห็นชอบไว้แล้ว	ไม่มี	ภาคผนวก ก-1

ตารางที่ 2-1 (ต่อ) สรุปผลการปฏิบัติตามมาตรการป้องกันและแก้ไขผลกระทบสิ่งแวดล้อมในโครงการ โรงแรม ภูเก็ต แมริออท รีสอร์ท แอนด์สปา หาดในยาง (ส่วนขยาย) (ช่วงเปิดดำเนินการ)

องค์ประกอบทางสิ่งแวดล้อม และคุณค่าต่างๆ	มาตรการป้องกันและแก้ไขผลกระทบสิ่งแวดล้อม	ผลการปฏิบัติตามมาตรการฯ	ปัญหา อุปสรรคและ แนวทางแก้ไข	หลักฐานและ เอกสารประกอบ
มาตรการทั่วไป	<p>1) หากหน่วยงานผู้อนุมัติหรืออนุญาตเห็นว่าการเปลี่ยนแปลงดังกล่าว เกิดผลดีต่อสิ่งแวดล้อมมากกว่า หรือเทียบเท่า มาตรการที่กำหนดไว้ในรายงานผลการวิเคราะห์ผลกระทบสิ่งแวดล้อมที่ได้รับความเห็นชอบไว้แล้ว ให้หน่วยงานผู้อนุมัติหรืออนุญาตรับจดทะเบียนให้เป็นที่ไปตามหลักเกณฑ์ และเงื่อนไขที่กำหนดไว้ในกฎหมายนั้น ๆ ต่อไป พร้อมกับให้จัดทำสำเนาการเปลี่ยนแปลงดังกล่าวข้างต้นที่รับจดทะเบียนไว้ แจ้งให้สำนักนโยบายและแผนทรัพยากรธรรมชาติและสิ่งแวดล้อม เพื่อทราบ</p> <p>2) หากหน่วยงานผู้อนุมัติหรืออนุญาต เห็นว่าการเปลี่ยนแปลงดังกล่าวอาจกระทบต่อสาระสำคัญในรายงานการวิเคราะห์ผลกระทบสิ่งแวดล้อมที่ได้รับความเห็นชอบไว้แล้ว ให้หน่วยงานผู้อนุมัติหรืออนุญาต จัดส่งรายงานการเปลี่ยนแปลงดังกล่าว ให้สำนักนโยบายและแผนทรัพยากรธรรมชาติและสิ่งแวดล้อม เพื่อเสนอให้คณะกรรมการผู้ชำนาญการพิจารณา รายงานการวิเคราะห์ผลกระทบสิ่งแวดล้อม (คชก.) ชุดที่เกี่ยวข้อง ให้ความเห็นชอบประกอบก่อนดำเนินการเปลี่ยนแปลง และเมื่อโครงการได้รับอนุมัติหรืออนุญาตให้มีการเปลี่ยนแปลง ให้หน่วยงานผู้อนุมัติหรืออนุญาตแจ้งผลการเปลี่ยนแปลงดังกล่าวให้สำนักงานนโยบายและแผนทรัพยากรธรรมชาติและสิ่งแวดล้อมเพื่อทราบ</p>	ปัจจุบันทางโครงการไม่มีความจำเป็นต้องเปลี่ยนแปลงรายละเอียดโครงการ หรือมาตรการป้องกันและแก้ไขผลกระทบสิ่งแวดล้อม และมาตรการติดตามตรวจสอบผลกระทบสิ่งแวดล้อม ตามที่เสนอไว้ในรายงานการวิเคราะห์ผลกระทบสิ่งแวดล้อม ที่ได้รับความเห็นชอบไว้แล้ว	ไม่มี	ภาคผนวก ก-1

ตารางที่ 2-1 (ต่อ) สรุปผลการปฏิบัติตามมาตรการป้องกันและแก้ไขผลกระทบสิ่งแวดล้อมในโครงการ โรงแรม ภูเก็ต แมริออท รีสอร์ท แอนด์สปา หาดในยาง (ส่วนขยาย) (ช่วงเปิดดำเนินการ)

องค์ประกอบทางสิ่งแวดล้อม และคุณค่าต่างๆ	มาตรการป้องกัน และแก้ไขผลกระทบสิ่งแวดล้อม	รายละเอียดการปฏิบัติตามมาตรการป้องกัน และแก้ไขผลกระทบสิ่งแวดล้อม	ปัญหา อุปสรรคและ แนวทางแก้ไข	หลักฐานและ เอกสารประกอบ
1. ทรัพยากรสิ่งแวดล้อมทางกายภาพ				
1.1 สภาพภูมิประเทศ	-	-	-	-
1.2 ทรัพยากรดินและการเกิด ดินถล่ม	-	-	-	-
1.3 ธรณีวิทยา การเกิด แผ่นดินไหว การเกิดสึนามิ	1. จัดให้มีพื้นที่หนีภัยในบริเวณชั้นหลังคาของอาคาร H3 และอาคาร H4 พื้นที่ 147.74 ตารางเมตร/อาคาร สำหรับหนีภัยกรณีที่ไม่สามารถอพยพไปยังจุดรวมพลได้ทัน	โครงการจัดให้มีพื้นที่หนีภัยบริเวณชั้นหลังคาของอาคาร H3 และอาคาร H4	-	ภาพที่ 2.2-1
	2. จัดให้มีจุดรวมพล 233 ตร.ม บริเวณติดกับทางออกของโครงการสูงจากระดับน้ำทะเลปานกลาง 16.50 ม.ซึ่งปลอดภัยจากสึนามิ	โครงการจัดให้มีจุดรวมพลเบื้องต้นจำนวน 2 จุดโดยเปลี่ยนจุดมาอยู่บริเวณหน้าประตูทางเข้า 1 จุด และบริเวณบ่อเก็บน้ำใช้ของโครงการ เพิ่มอีก 1 จุด	-	ภาพที่ 2.2-2
	3. จัดให้มีแผนผังเส้นทางอพยพหนีภัยไปยังจุดรวมพลและยังพื้นที่หนีภัยบริเวณชั้นหลังคาของอาคาร H3 และH4 ติดไว้ในบริเวณทางเดินในอาคาร	ภายในห้องพักโครงการติดตั้งแผนผังเส้นทางหนีภัยไปยังจุดรวมพล เพียงแห่งเดียวเท่านั้นเพื่อป้องกันการสับสนของผู้เข้ามาใช้บริการ	-	ภาพที่ 2.2-3
	4. จัดเส้นทางหนีภัยโดยมีป้ายบอกเป็นระยะไว้ภายในบริเวณโครงการเมื่อเกิดเหตุภัยพิบัติขึ้น ผู้อาศัยในพื้นที่โครงการก็สามารถอพยพไปยังจุดปลอดภัยได้อย่างรวดเร็ว และไม่เกิดการขุมน	โครงการจัดให้มีป้ายบอกทางหนีภัยไปยังจุดรวมพลเป็นระยะๆ	-	ภาพที่ 2.2-3
	5. เตรียมพร้อมประสานงานกับหน่วยงานที่รับผิดชอบอาจเกิดกรณีพิบัติภัย ได้แก่ หน่วยงานบรรเทาสาธารณภัย เพื่อให้ความช่วยเหลือผู้อยู่อาศัยในการอพยพออกจากอาคารได้ท่วงที	โครงการจัดให้มีเจ้าหน้าที่คอยติดตามข่าวสารการเกิดเหตุการณ์จะประสานงานไปยังหน่วยบรรเทาสาธารณภัยให้เข้ามาช่วยเหลือ	-	ภาพที่ 2.2-4

ตารางที่ 2-1 (ต่อ) สรุปผลการปฏิบัติตามมาตรการป้องกันและแก้ไขผลกระทบสิ่งแวดล้อมในโครงการ โรงแรม ภูเก็ต แมริออท รีสอร์ท แอนด์สปา หาดในยาง (ส่วนขยาย) (ช่วงเปิดดำเนินการ)

องค์ประกอบทางสิ่งแวดล้อม และคุณค่าต่างๆ	มาตรการป้องกัน และแก้ไขผลกระทบสิ่งแวดล้อม	รายละเอียดการปฏิบัติตามมาตรการป้องกัน และแก้ไขผลกระทบสิ่งแวดล้อม	ปัญหา อุปสรรค และแนวทางแก้ไข	หลักฐานและ เอกสารประกอบ
1. ทรัพยากรสิ่งแวดล้อมทางกายภาพ (ต่อ)				
1.3 ธรณีวิทยา การเกิด แผ่นดินไหว การเกิดสึนามิ (ต่อ)	6. ติดป้ายประชาสัมพันธ์เพื่อให้ความรู้ด้านการปฏิบัติตัวกรณีเกิด ธรณีพิบัติภัยแก่ผู้พักอาศัย	ภายในห้องพักโครงการมีเพียงการติดแผนผังเส้นทางหนี ภัยไปยังจุดรวมพลและป้ายบอกทางหนีภัยไปยังจุดรวมพล เป็นระยะๆ เท่านั้น	-	ภาพที่ 2.2-3
	7. ติดตามข่าวสารเป็นประจำเพื่อเตรียมการป้องกันได้ทันเหตุการณ์	โครงการจัดให้มีเจ้าหน้าที่คอยติดตามข่าวสารการเกิด เหตุการณ์ต่างๆ และเมื่อเกิดเหตุการณ์จะประสานงานไป ยังหน่วยบรรเทาสาธารณภัย ให้เข้ามาช่วยเหลือ	-	ภาพที่ 2.2-3
	8. โครงการจะมีการให้ความรู้ด้านการอพยพที่เกิดจากธรณีพิบัติ ภัย ให้แก่ ผู้พักอาศัยและพนักงานของโครงการ โดยจัดทำแผ่น พับประชาสัมพันธ์คำแนะนำในการปฏิบัติตัวหากเกิดธรณีพิบัติ ภัย	โครงการมีเพียงการอบรมให้แก่พนักงาน และติดแผนผัง เส้นทางหนีภัยไปยังจุดรวมพลภายในห้องพัก และป้าย บอกทางหนีภัยไปยังจุดรวมพล เป็นระยะๆ เท่านั้น	-	ภาพที่ 2.2-3
	9. จัดให้มีการซ้อมอพยพหนีภัยของผู้ที่พักอาศัยและพนักงานใน โครงการ ทางจังหวัดมีการฝึกซ้อมอพยพหนีภัย พนักงานของ โครงการจะต้องเข้าร่วมการฝึกดังกล่าวด้วย เพื่อให้เกิดความ เข้าใจและปฏิบัติได้ถูกต้องเมื่อเกิดเหตุการณ์จริงขึ้น โดย กำหนดให้ใช้แผน	โครงการจัดให้มีการซ้อมอพยพให้แก่ผู้พักอาศัยและ พนักงาน โดยทำการซ้อมพร้อมกับการซ้อมอพยพหนีไฟ โดยทำการซ้อมแบบเต็มรูปแบบปีละ 1 ครั้ง	-	ภาพที่ 2.2-5
	10. หากเกิดธรณีพิบัติ โครงการจัดให้มีการช่วยเหลือและอย่าง สะดวกแก่ผู้พักอาศัยดังนี้ - จัดให้มีอุปกรณ์ส่งสัญญาณเพลิงไหม้ด้วยเสียงพูด (Loud Speaker) เมื่อได้รับสัญญาณจากระบบแจ้งเหตุอุปกรณ์ส่ง สัญญาณจะทำหน้าที่ส่งสัญญาณเตือนด้วยเสียงเป็นภาษาอังกฤษ และภาษาไทย	โครงการจัดให้มีขั้นตอนการดำเนินการตามที่ระบุไว้ใน รายงาน ทั้งนี้โครงการได้จัดทำเอกสาร ได้จัดทำเอกสาร EMERGENCY RESPONSE PLAN และ LOCAL CRISIS MANAGEMENT PLAN ไว้ให้แต่ละแผนก และ มีการซ้อม แผนตามที่ระบุไว้ในเอกสารดังกล่าวด้วย	-	ภาพที่ 2.2-6

ตารางที่ 2-1 (ต่อ) สรุปผลการปฏิบัติตามมาตรการป้องกันและแก้ไขผลกระทบสิ่งแวดล้อมในโครงการ โรงแรม ภูเก็ต แมริออท รีสอร์ท แอนด์สปา หาดในยาง (ส่วนขยาย) (ช่วงเปิดดำเนินการ)

องค์ประกอบทางสิ่งแวดล้อม และคุณค่าต่างๆ	มาตรการป้องกัน และแก้ไขผลกระทบสิ่งแวดล้อม	รายละเอียดการปฏิบัติตามมาตรการป้องกัน และ แก้ไขผลกระทบสิ่งแวดล้อม	ปัญหา อุปสรรค และการแก้ไข	หลักฐานและ เอกสารประกอบ
1. ทรัพยากรสิ่งแวดล้อมทางกายภาพ (ต่อ)				
1.3 ธรณีวิทยา การเกิด แผ่นดินไหว การเกิดสึนามิ (ต่อ)	- พนักงานเข้าประตูห้องพักแต่ละห้องและตรวจสอบว่ามีผู้พักอาศัย - พนักงานอยู่ประจำตามจุดต่างๆเพื่อนำทางผู้พักอาศัยไปยังจุดรวมพล			
1.4 คุณภาพอากาศ	1. ติดป้ายให้ผู้พักอาศัยดับเครื่องยนต์ในกรณีที่ไม่นับเคลื่อน เช่น กรณีที่ จอดรถรอผู้พักอาศัยคนอื่น และลดความเร็วของยานพาหนะภายใน โครงการเพื่อลดปัญหาเรื่องฝุ่นฟุ้งกระจาย	โครงการมีการติดป้ายให้ดับเครื่องยนต์เมื่อจอดรถรอ	-	ภาพที่ 2.2-37
	2. จัดพื้นที่สีเขียวโดยรอบพื้นที่โครงการรวมทั้งดูแลรักษาและเพิ่มพื้นที่สี เขียวบริเวณพื้นที่ว่าง เพื่อช่วยลดระดับสารที่เกิดจากยานพาหนะที่ เข้ามาในพื้นที่โครงการ	โครงการจัดให้มีพื้นที่สีเขียวรอบพื้นที่โครงการ และจัด ให้มีเจ้าหน้าที่ดูแลพื้นที่สีเขียวให้มีความสมบูรณ์	-	ภาพที่ 2.2-6
	3. จำกัดความเร็วของรถภายในโครงการเพื่อป้องกันการแพร่กระจาย ของฝุ่นบริเวณผิวถนนโดยติดป้ายจำกัดความเร็ว	โครงการมีการติดป้ายจำกัดภายในโครงการและจัดให้ เจ้าหน้าที่ รปภ.คอยควบคุมไม่ให้รถวิ่งเร็ว	-	ภาพที่ 2.2-37
	4. ทำความสะอาดถนนภายในโครงการโดยการล้างถนนเป็นประจำเพื่อ ป้องกันการฟุ้งกระจายของฝุ่นบริเวณผิวถนน	โครงการให้แม่บ้านดูแลทำความสะอาดพื้นถนนเป็น ประจำ	-	ภาพที่ 2.2-9
1.5 เสียงและความสั่นสะเทือน	1. จำกัดความเร็วของรถยนต์ภายในพื้นที่โครงการให้ไม่เกิน 30 กิโลเมตร/ชั่วโมง	โครงการมีการติดป้ายจำกัดความเร็วภายในโครงการ และเจ้าหน้าที่ รปภ.คอยควบคุมไม่ให้รถวิ่งเร็ว	-	ภาพที่ 2.2-37
	2. ทำป้ายประชาสัมพันธ์ให้ดับเครื่องยนต์เมื่อจอดรถ	โครงการมีการติดป้ายให้ดับเครื่องยนต์เมื่อจอดรถรอ	-	ภาพที่ 2.2-36
	3. ปลุกต้นไม้ยืนต้นเป็นรั้วกันเสียงโดยรอบโครงการ	โครงการมีการปลูกต้นไม้รอบโครงการเพื่อให้เป็นพื้นที่ สีเขียวและเป็นรั้วกันเสียง	-	ภาพที่ 2.2-38

ตารางที่ 2-1 (ต่อ) สรุปผลการปฏิบัติตามมาตรการป้องกันและแก้ไขผลกระทบสิ่งแวดล้อมในโครงการ โรงแรม ภูเก็ต แมริออท รีสอร์ท แอนด์สปา หาดในยาง (ส่วนขยาย) (ช่วงเปิดดำเนินการ)

องค์ประกอบทางสิ่งแวดล้อม และคุณค่าต่างๆ	มาตรการป้องกัน และแก้ไขผลกระทบสิ่งแวดล้อม	รายละเอียดการปฏิบัติตามมาตรการป้องกัน และแก้ไขผลกระทบสิ่งแวดล้อม	ปัญหา อุปสรรค และการแก้ไข	หลักฐานและ เอกสารประกอบ
2. ทรัพยากรชีวภาพ				
2.1 นิเวศวิทยาทางบก	1. จัดให้มีเจ้าหน้าที่ดูแลรักษาพื้นที่สีเขียวให้มีความสวยงามและความปลอดภัยของผู้พักอาศัย	ประชาสัมพันธ์ และติดป้ายเตือนทุกครั้งที่จอดรถ	-	ภาพที่ 2.2-5
	2. ติดป้ายรณรงค์ให้ผู้พักอาศัยในโครงการช่วยกันรักษาทรัพยากรธรรมชาติและอนุรักษ์ป่าชายหาด	อุปกรณ์เครื่องจักรกล และเครื่องใช้ไฟฟ้าทั้งหมด อยู่ในสภาพใหม่ ไม่พบว่ามีเสียงดังที่เกิดจากเครื่องจักรมีความเสียหาย	-	ภาพที่ 2.2-38
	3. จัดให้มีพนักงานคอยดูแลทำความสะอาดบริเวณชายหาดบริเวณหน้าพื้นที่โครงการทุกวัน	สภาพธรรมชาติภายในโครงการมีความร่มรื่นสวยงามจากการปลูกต้นไม้ภายในโครงการ และทำให้บรรยากาศไม่ร้อน	-	ภาพที่ 2.2-10
2.2 นิเวศวิทยาทางน้ำ	1. น้ำเสียที่ผ่านการบำบัดด้วยระบบเติมอากาศแบบผิวสัมผัสโครงการส่วนขยายมีปริมาตร 44.52 ลบ.ม./วัน มีค่า BOD ออก ไม่เกิน 20 มก./ลิตร (มาตรฐานน้ำทิ้งอาคารประเภท ข. BOD ค่าออกไม่เกิน 30 มก./ลิตร) จะรวบรวมเข้าสู่บ่อพักน้ำเสียแบบเติมอากาศ (Post Aeration) ปริมาตร 60 ลบ.ม. ระยะเวลาเก็บกัก 12 ชั่วโมงเป็นฝาดตะแกรงเหล็กขนา ๓0.1x0.1 ม. โดยจะมีการเติมอากาศในบ่อดังกล่าวด้วยเครื่องเติมอากาศได้นำขนาดมอเตอร์ 0.75 กิโลวัตต์ จำนวน 1 เครื่อง ความสามารถในการเติมอากาศ 3.0 ลบ.ม./ชม. แล้วเข้าสู่ระบบกรองทราย (Sand filter) เพื่อเกาะกักและความขุ่นออกจากน้ำ กรองคาร์บอน (Carbon Filter) เพื่อกรองเศษตะกอนเหลือและกำจัดกลิ่นที่ไม่พึงประสงค์ออกจากน้ำและฆ่า UV ก่อนนำน้ำที่ผ่านการบำบัดแล้วไปรดน้ำต้นไม้ภายในพื้นที่โครงการส่วนโรงแรมโดยใช้ระบบก๊อกสนามต่อไป	โครงการจัดให้มีการนำน้ำที่ผ่านการบำบัดแล้วทั้ง 2 ชุด มารดน้ำต้นไม้ โดยนำน้ำที่ผ่านการบำบัดแล้ว เติมคลอรีนและนำมาผ่านเครื่องกรองสูบน้ำ และไหลลงไปยังบ่อหนองน้ำ แล้วทำการสูบน้ำกลับขึ้นมารดน้ำต้นไม้	-	ภาพที่ 2.2-11

ตารางที่ 2-1 (ต่อ) สรุปผลการปฏิบัติตามมาตรการป้องกันและแก้ไขผลกระทบสิ่งแวดล้อมในโครงการ โรงแรม ภูเก็ต แมริออท รีสอร์ท แอนด์สปา หาดในยาง (ส่วนขยาย) (ช่วงเปิดดำเนินการ)

องค์ประกอบทางสิ่งแวดล้อม และคุณค่าต่างๆ	มาตรการป้องกัน และแก้ไขผลกระทบสิ่งแวดล้อม	รายละเอียดการปฏิบัติตามมาตรการป้องกัน และแก้ไขผลกระทบสิ่งแวดล้อม	ปัญหา อุปสรรค และการแก้ไข	หลักฐานและ เอกสารประกอบ
2. ทรัพยากรชีวภาพ (ต่อ)				
2.2 นิเวศวิทยาทางน้ำ (ต่อ)	2. กำหนดให้มีกุญแจล็อกหัวก๊อกซึ่งจะมีเฉพาะเจ้าหน้าที่ที่ดูแลเท่านั้นเพื่อไม่ให้บุคคลภายนอกนำน้ำดังกล่าวไปใช้และให้สวมถุงมือทุกครั้งที่ปฏิบัติงานรวมทั้งติดป้ายระบุเวลารดน้ำต้นไม้และระบุเวลารดน้ำต้นไม้ให้ชัดเจน เพื่อให้ผู้ผ่านไปมาทราบ	โครงการใช้ระบบไฟฟ้าซึ่งจะมีการตัดไฟอัตโนมัติ	-	ภาพที่ 2.2-12
3. คุณค่าการใช้ประโยชน์ของมนุษย์				
3.1 การใช้ประโยชน์ที่ดิน	1. การใช้ประโยชน์ที่ดินในปัจจุบัน	-	-	-
	2. การใช้ประโยชน์ที่ดินตามผังเมืองรวม ภูเก็ต พ.ศ. 2554	-	-	-
	3. การใช้ประโยชน์ที่ดินตามประกาศกระทรวงทรัพยากรธรรมชาติและสิ่งแวดล้อม เรื่อง กำหนดเขตพื้นที่และมาตรการคุ้มครองสิ่งแวดล้อมบริเวณพื้นที่ในจังหวัดภูเก็ต พ.ศ. 2553	-	-	-
	4. การใช้ประโยชน์ที่ดินตามกฎหมายกระทรวงฉบับที่ 20 (พ.ศ.2532) ออกตามในพระราชบัญญัติควบคุมอาคาร พ.ศ.2522	-	-	-
3.2 การคมนาคมขนส่ง	1. ติดป้ายโครงการลูกศรแสดงทิศทางบริเวณเข้า-ออกโครงการที่สามารถมองเห็นได้ชัดเจนแนะนำระยะทางที่จะชะลอรถได้ทันก่อนเข้าสู่โครงการได้อย่างปลอดภัย	โครงการจัดให้มีป้ายชื่อโครงการที่สามารถเห็นได้แต่ไกล เจ้าหน้าที่คอยอำนวยความสะดวกบริเวณทางเข้าออก และบอกเส้นทางเดินรถ	-	ภาพที่ 2.2-13
	2. ควบคุมการจราจรบริเวณทางเข้า-ออกพื้นที่โครงการโดยจัดให้มีเจ้าหน้าที่รักษาความปลอดภัยควบคุมดูแลและตรวจรถเข้า-ออกโครงการและทางจราจรให้เพียงพอ	โครงการจัดให้มีเจ้าหน้าที่รักษาความปลอดภัย และคอยอำนวยความสะดวกบริเวณทางเข้าออก ตลอดเวลา	-	ภาพที่ 2.2-13
	3. เวลากลางคืนจัดให้มีระบบไฟฟ้าส่องสว่างบริเวณทางเข้า-ออกโครงการและทางจราจรให้เพียงพอ	ในเวลากลางคืนโครงการจัดให้มีระบบส่องสว่างบริเวณทางเข้าโครงการ	-	ภาพที่ 2.2-13

ตารางที่ 2-1 (ต่อ) สรุปผลการปฏิบัติตามมาตรการป้องกันและแก้ไขผลกระทบสิ่งแวดล้อมในโครงการ โรงแรม ภูเก็ต แมริออท รีสอร์ท แอนด์สปา หาดในยาง (ส่วนขยาย) (ช่วงเปิดดำเนินการ)

องค์ประกอบทางสิ่งแวดล้อม และคุณค่าต่างๆ	มาตรการป้องกัน และแก้ไขผลกระทบสิ่งแวดล้อม	รายละเอียดการปฏิบัติตามมาตรการป้องกัน และแก้ไขผลกระทบสิ่งแวดล้อม	ปัญหา อุปสรรค และการแก้ไข	หลักฐานและ เอกสารประกอบ
3. คุณค่าการใช้ประโยชน์ของมนุษย์ (ต่อ)				
3.2 การคมนาคมขนส่ง (ต่อ)	4. โครงการจัดให้มีที่จอดรถยนต์ของโครงการทั้งสิ้นจำนวน 34 คัน (ที่จอดรถคนพิการ จำนวน 2 คัน และที่จอดรถบัส จำนวน 2คัน) เป็นที่จอดรถยนต์ภายนอกอาคารทั้งหมดซึ่งลักษณะที่กับแนวทางเดินรถโดยที่จอดรถยนต์มีขนาดความกว้าง 2.4 เมตร และความยาว 5.0 เมตร หาที่จอดรถยนต์แบบขนานกับแนวทางรถมีขนาดความกว้าง 2.4 เมตร และความยาว 6.0 เมตร และจัดให้มีพื้นที่ว่างข้างที่จอดรถกว้าง 1.0 เมตร ซึ่งเป็นไปตามประกาศกระทรวงฉบับที่ 7 (พ.ศ. 2517) และฉบับที่ 64 (พ.ศ.2555) ร้านเพียงพอต่อผู้พักอาศัยและการใช้บริการต่างๆเพื่อเป็นการป้องกันไม่อาศัยในโครงการจอดกีดขวางทางจราจร	โครงการจัดให้มีที่จอดรถสำหรับนักท่องเที่ยว จำนวน 34 คัน โดยเป็นที่จอดรถคนพิการ 2 คัน และที่จอดรถบัส 2 คันโดยมีการติดป้ายชัดเจน	-	ภาพที่ 2.2-14
	5. ห้ามจอดรถทุกชนิดบริเวณทางเข้าออกโครงการบนถนนสาธารณะและบริเวณไหล่ทางหน้าโครงการ	โครงการห้ามไม่ให้จอดรถทุกชนิดบริเวณทางเข้าออกโครงการบนถนนสาธารณะและบริเวณไหล่ทางหน้าโครงการ	-	ภาพที่ 2.2-14
	6. จัดให้มีระบบการจราจรที่ปลอดภัยโดยติดป้ายแสดงทิศทางการเดินรถเข้า-ออกภายในพื้นที่	โครงการจัดให้มีเจ้าหน้าที่ คอยบอกเส้นทางการเดินรถโดยยึดประเทศไทย คือ ขับรถชิดเลนส์ซ้ายมือ	-	ภาพที่ 2.2-14
	7. ติดป้ายจำกัดความเร็วภายในพื้นที่โครงการ	โครงการมีการติดป้ายจำกัดความเร็วภายในโครงการและให้เจ้าหน้าที่คอยควบคุมไม่ให้รถวิ่งเร็ว	-	ภาพที่ 2.2-14
	8. ทางเข้าออกหลักซึ่งอยู่บริเวณด้านหน้าโครงการ โดยทางเข้ามีความกว้าง 8.002 เมตร เดินรถทางเดียวทางออกมีความกว้าง 6 เมตร และถนนภายในโครงการมีความกว้างไม่น้อยกว่า 6 เมตรเดินรถทั้งสองทางและทางเดียว	โครงการมีการเปลี่ยนให้เลี้ยวทางเข้าออกด้านหน้าโครงการเพียงทางเดียว กว้าง 8 เมตร และถนนภายในโครงการมีความกว้าง 6 เมตร	-	ภาพที่ 2.2-15

ตารางที่ 2-1 (ต่อ) สรุปผลการปฏิบัติตามมาตรการป้องกันและแก้ไขผลกระทบสิ่งแวดล้อมในโครงการ โรงแรม ภูเก็ต แมริออท รีสอร์ท แอนด์สปา หาดในยาง (ส่วนขยาย) (ช่วงเปิดดำเนินการ)

องค์ประกอบทางสิ่งแวดล้อม และคุณค่าต่างๆ	มาตรการป้องกัน และแก้ไขผลกระทบสิ่งแวดล้อม	รายละเอียดการปฏิบัติตามมาตรการป้องกัน และแก้ไขผลกระทบสิ่งแวดล้อม	ปัญหา อุปสรรค และการแก้ไข	หลักฐานและ เอกสารประกอบ
3. คุณค่าการใช้ประโยชน์ของมนุษย์ (ต่อ)				
3.2 การคมนาคมขนส่ง (ต่อ)	9. ทางเข้าออกซึ่งอยู่บริเวณด้านข้างโครงการซึ่งเป็นทางเข้าสำหรับรถส่งของ และรถเก็บขยะของโครงการ	โครงการจัดให้มีทางเข้าบริเวณด้านข้างโครงการ เพื่อ-ส่งของรับและเก็บขยะจากห้องพักขยะรวม ของโครงการ	-	ภาพที่ 2.2-15
3.3 การใช้น้ำ	1. ถังเก็บน้ำสำรอง (ส่วนเดิมและส่วนขยาย) ที่รวมปริมาตรน้ำเก็บไว้ใน โครงการทั้งหมด 582 ลบ.ม โดยโครงการสำรองน้ำไว้ใช้ประมาณ 1 วัน	โครงการจัดให้มีถังเก็บน้ำสำรองสามารถสำรองน้ำ ได้อย่างน้อย	-	ภาพที่ 2.2-16
	2. จัดให้มีเจ้าหน้าที่คอยดูแลรักษาทำความสะอาดถังน้ำเป็นประจำทุกๆ 6 เดือน	โครงการจัดให้มีเจ้าหน้าที่คอยดูแลรักษาความ สะอาดถังน้ำเป็นประจำทุก 6 เดือน	-	ภาพที่ 2.2-18
	3. รมรณคืให้ร่วมกันประหยัคน้ำและเลือกใ้สุขภัณัคัประหยัค	โครงการยังม่ติดบัยรณรณคืให้ประหยัคน้ำ แต่ โครงการเลือกประหยัคน้ำ	-	ภาพที่ 2.2-19
	4. ตรวจสอบการแจกจ่ายน้ำและเส้นท่ให้อยู่ในสภาพดีอยู่เสมอ หากพบว่า ชำรุดให้แก้ไขทันทีนอกจากนี้โครงการจะมาตรวจสอบระบบท่อน้ำรวมถึง เครื่องสูษภัณัคัที่อาจจะชำรุดจนเป็นเหตุให้น้ำประปร้วไหลได้ง่าย	- โครงการมีการตรวจสอบ เส้นท่ประปา และ สุขภัณัคัไม่ให้มีการเสมอ	-	-
3.4 การระบายน้ำและป้องกัน น้ำท่วม	1. ออกแบบให้มีการท่วงน้ำไว้ 2 โชน วันที่ 1 จัดให้มีบ่อท่วงน้ำปริมาตร 400 ลูกบาศก์เมตร จำนวน1 บ่อ และส่วนที่ 2 ปริมาตร 200 ลูกบาศก์ เมตร จำนวน 1 บ่อ ห้องน้ำฝนส่วนเกินออกนอกพื้นที่โครงการในอัตรา 0.52 ลบ.ม./วินาที และ 0.25 ลบ.ม./วินาที ตามลำดับ	- โครงการจัดให้มีบ่อท่วงน้ำจำนวน 2 บ่อ และ จัดให้มีเครื่องตัวตามที่กำหนด - โดยปัจจุบัน จะสูบน้ำจากโชน 2 มาไว้โชนและ นำน้ำที่ผสมกับน้ำกลับโปรดนน้ำตันไม้ ในฤดูแล้ง	-	ภาพที่ 2.2-20
	2. จะให้มีเครื่องสูบน้ำจำนวน 2 เครื่อง ทำงานสลับกันมีอัตราสูบน้ำ 6.60 ลบ.ม./นาที่/เครื่อง ของโชนที่ 1 และจัดให้มีเครื่องสูบน้ำจำนวน 2 เครื่อง สลับกันทำงานมีอัตราการสูบน้ำ 3.0 ลบ.ม./นาที่/เครื่อง ของโชนที่ 2 ซึ่ง น้อยกว่าอัตราการระบายน้ำก่อนมีโครงการ	- โครงการจัดให้มีบ่อท่วงน้ำจำนวน 2 บ่อ และ จัดให้มีเครื่องตัวตามที่กำหนด	-	ภาพที่ 2.2-20

ตารางที่ 2-1 (ต่อ) สรุปผลการปฏิบัติตามมาตรการป้องกันและแก้ไขผลกระทบสิ่งแวดล้อมในโครงการ โรงแรม ภูเก็ต แมริออท รีสอร์ท แอนด์สปา หาดในยาง (ส่วนขยาย) (ช่วงเปิดดำเนินการ)

องค์ประกอบทางสิ่งแวดล้อม และคุณค่าต่างๆ	มาตรการป้องกัน และแก้ไขผลกระทบสิ่งแวดล้อม	รายละเอียดการปฏิบัติตามมาตรการป้องกัน และแก้ไขผลกระทบสิ่งแวดล้อม	ปัญหา อุปสรรค และการแก้ไข	หลักฐานและ เอกสารประกอบ
3. คุณค่าการใช้ประโยชน์ของมนุษย์ (ต่อ)				
3.4 การระบายน้ำและป้องกัน น้ำท่วม (ต่อ)	3. สาธารณะทั้งหมดโดยนำน้ำฝนจากบ่อหน้ามาใช้ในส่วนปรับ อากาศปริมาตร 63 ลบ.ม./วัน ดังนั้นน้ำฝนที่ปล่อยลงสู่ท่อระบายน้ำ สาธารณะจะเหลือเพียง 439 ลบ.ม.	- โครงการไม่ได้ปล่อยน้ำฝนจากบ่อหน้าลงสู่ท่อ ระบายน้ำทั้งหมดทันที จะมีการหน่วงไว้ในบ่อหน้า แล้วค่อยๆปล่อยออก	-	-
	4. ขุดลอกตะกอนในท่อระบายน้ำทั้งส่วนเดิมและส่วนขยายบ่อพักน้ำ อย่างสม่ำเสมอเพื่อให้การระบายน้ำในพื้นที่โครงการมีประสิทธิภาพ ตลอดเวลา	- โครงการมีการตรวจสอบท่อระบายน้ำเป็นประจำหาก พบว่าเริ่มต้นการขุดลอก หรือมีการชำรุดจะดำเนินการ ซ่อมแซมทันที	-	ภาพที่ 2.2-20
	5. ออกแบบให้มีบ่อพักน้ำ และติดตั้งตะแกรงดักมูลฝอยบริเวณจุดระบาย น้ำออกจากท่อระบายน้ำของโครงการ	บริเวณบ่อพักน้ำก่อนปล่อยออกจะมีตะแกรงเหล็กดักมูล ฝอย	-	-
	6. จัดเจ้าหน้าที่คอยตรวจสอบดูแลระบบ ระบายน้ำของโครงการ โดยเฉพาะช่วงฤดูฝนหากพบว่าชำรุดต้องรีบแก้ไขทันที	โครงการมีการตรวจสอบท่อระบายน้ำเป็นประจำหาก พบว่าเริ่มต้นเงินจะทำการขุดลอกหรือซ่อมแซมทันที	-	ภาพที่ 2.2-20
3.5 การจัดการน้ำเสีย	1. น้ำเสียที่ผ่านการบำบัดแล้วของโครงการส่วนขยาย (ค่า BOD 20 มก./ลิตร) จะรวบรวมเข้าสู่บ่อพักน้ำเสียเดิมอากาศปริมาตร 60 ลบ.ม. เป็นฝาดะแกรงเหล็กขนาด 0.1x0.1 ระยะเวลากักเก็บ 12 ชั่วโมง โดย จะมีการเติมอากาศในบ่อดังกล่าวด้วยเครื่องเติมอากาศขนาดมอเตอร์ 0.75 กิโลวัตต์ จำนวน 1 เครื่อง ความสามารถในการเติมอากาศ 3.0 ลบ.ม./ชม. แล้วเข้าสู่ระบบกรองทรายและคาร์บอนและฆ่าเชื้อด้วย UV ก่อนนำน้ำที่ผ่านการปรับปรุงแล้วไปใช้รดน้ำต้นไม้ภายในพื้นที่ โครงการสวนโรงแรมโดยระบบก๊อกสนามต่อไป	- โครงการจัดให้มีการนำน้ำที่ผ่านการบำบัดแล้วทั้ง 2 ชุดมารดน้ำต้นไม้ โดยที่ผ่านการบำบัดแล้ว เติมนคลอรีน และนำมาผ่านเครื่องกรองสูบน้ำ และไหลลงไปยัง บ่อหน้าแล้วทำการสูบน้ำกลับขึ้นมารดน้ำต้นไม้	-	ภาพที่ 2.2-10

ตารางที่ 2-1 (ต่อ) สรุปผลการปฏิบัติตามมาตรการป้องกันและแก้ไขผลกระทบสิ่งแวดล้อมในโครงการ โรงแรม ภูเก็ต แมริออท รีสอร์ท แอนด์สปา หาดในยาง (ส่วนขยาย) (ช่วงเปิดดำเนินการ)

องค์ประกอบทางสิ่งแวดล้อม และคุณค่าต่างๆ	มาตรการป้องกัน และแก้ไขผลกระทบสิ่งแวดล้อม	รายละเอียดการปฏิบัติตามมาตรการป้องกัน และแก้ไขผลกระทบสิ่งแวดล้อม	ปัญหา อุปสรรค และการแก้ไข	หลักฐานและ เอกสารประกอบ
3. คุณค่าการใช้ประโยชน์ของมนุษย์ (ต่อ)				
	2. น้ำเสียของโครงการสวนเดิมที่ผ่านการบำบัดแล้วทั้งหมดรดน้ำต้นไม้ ภายในพื้นที่โครงการส่วนอาคารห้องพักรับรอง	โครงการจัดให้มีการนำน้ำที่ผ่านการบำบัดแล้วทั้ง 2 ชุด มารดน้ำต้นไม้ โดยที่ผ่านการบำบัดแล้ว เดิมคลอรีน และนำมาผ่านเครื่องกรองสูบน้ำ และไหลลงไปยัง บ่อหน่วงน้ำ แล้วทำการสูบน้ำกลับขึ้นมารดน้ำต้นไม้	-	ภาพที่ 2.2-10
3.5 การจัดการน้ำเสีย (ต่อ)	3. ในช่วงฤดูฝนที่โครงการไม่สามารถนำน้ำทิ้งที่ผ่านการบำบัดมาใช้รด น้ำต้นไม้ในโครงการได้ โครงการการระบายน้ำทิ้งที่ผ่านการบำบัดลงสู่ บ่อกักน้ำเสียเดิมอากาศ กว้างxยาวxลึก4x6x2.5 เมตร มีปริมาตร50 ลูกบาศก์เมตรเป็นตะแกรงเหล็กขนาด0.1x0.1 เมตร และเข้าสู่ระบบ กรองทรายกรองคาร์บอนและฆ่าเชื้อด้วย UV ก่อนนำน้ำที่ผ่านการ ปรับปรุงแล้วไปใช้ในกิจกรรมต่างๆภายในโครงการ ได้แก่ นำไปล้าง รถที่เข้ามาใช้บริการในโครงการ 2.58 ลบ.ม./ วันและนำไปล้าง อุปกรณ์และล้างเครื่องมือคนสวน 3 ลบ.ม./วัน นำไปล้างพื้นคอนกรีต ถนน 34.75 ลบ.ม นำไปล้างพื้นห้องพักรับรองรวม 0.05 ลบ.ม./วัน และ นำไปรดน้ำต้นไม้ (20%ของฤดูแล้ง) 10.23 ลบ.ม/วัน ซึ่งความ ต้องการน้ำใช้รัฐทั้งหมด50.62 ลบ.ม/วัน	- ในฤดูฝนจะนำน้ำทิ้งที่ผ่านการบำบัดและปรับปรุง คุณภาพอุปกรณ์เครื่องมือคนสวน ล้างพื้น และล้างล้อรถ	-	ภาพที่ 2.2-21
	4. กำหนดให้มีกุญแจล็อกหัวก๊อก ซึ่งจะมีเฉพาะเจ้าหน้าที่ดูแลเพื่อไม่ให้ บุคคลภายนอกนำน้ำดังกล่าวไปใช้ จะให้เจ้าหน้าที่สวมถุงมือทุกครั้ง ที่ปฏิบัติงานรวมทั้งติดป้ายระบุว่า มีการนำน้ำบำบัดแล้วมารดน้ำต้นไม้ และระบุงการรดน้ำต้นไม้เพื่อให้ผู้ผ่านไปมาทราบด้วย	- โครงการมีการเปลี่ยนขนาดก๊อก และติดป้ายก๊อกน้ำที่ นำน้ำที่แล้วมารดน้ำต้นไม้ทุกก๊อก และให้คนสวนสวมถุง มือทุกครั้งทีรดน้ำต้นไม้	-	ภาพที่ 2.2-12

ตารางที่ 2-1 (ต่อ) สรุปผลการปฏิบัติตามมาตรการป้องกันและแก้ไขผลกระทบสิ่งแวดล้อมในโครงการ โรงแรม ภูเก็ต แมริออท รีสอร์ท แอนด์สปา หาดในยาง (ส่วนขยาย) (ช่วงเปิดดำเนินการ)

องค์ประกอบทางสิ่งแวดล้อม และคุณค่าต่างๆ	มาตรการป้องกันและแก้ไขผลกระทบสิ่งแวดล้อม	รายละเอียดการปฏิบัติตามมาตรการป้องกัน และแก้ไขผลกระทบสิ่งแวดล้อม	ปัญหา อุปสรรค และการแก้ไข	หลักฐานและ เอกสารประกอบ
3. คุณค่าการใช้ประโยชน์ของมนุษย์ (ต่อ)				
3.5 การจัดการน้ำเสีย (ต่อ)	5. โครงการจัดให้มีอุปกรณ์กำจัดละอองน้ำที่ออกจาก ระบบเสียเป็นระบบบำบัดชนิด filter scrubber โดยจัดให้มีถังกรองน้ำ จำนวน 1 ชุด สามารถรองรับปริมาณอากาศเสียได้ประมาณ 80 ลบ.ม.	โครงการยังไม่ได้ติดตั้งระบบบำบัด Aerosol เนื่องจากระบบบำบัดน้ำเสียอยู่ใต้ดินทำให้มี ละอองที่เกิดจากระบบบำบัดเสีย (Aerosol) ลอยออกสู่นอกน้อย	-	-
	6. โครงการจัดให้มีบ่อบำบัดก๊าซมีเทน เป็นต่อดินขนาด1.0x1.0x1.0 ม. (กว้างxยาวx ลึก) จำนวน 1 บ่อสำหรับกำจัดก๊าซมีเทนทจากถังบำบัดน้ำเสีย	โครงการยังไม่ได้ติดตั้งระบบบำบัดก๊าซมีเทน เนื่องจากปริมาณก๊าซมีเทนที่เกิดขึ้นมีน้อยและที่ตั้งระบบบำบัดน้ำเสียมีการระบายอากาศที่ดี	-	-
	7. ติดตั้งมิเตอร์ระบบบำบัดน้ำเสียแยกจาก ระบบไฟฟ้าเพื่อตรวจสอบและควบคุมให้มีการเดินระบบบำบัดน้ำเสียตลอดเวลา	โครงการมีการติดตั้งมิเตอร์ไฟฟ้าสำหรับระบบบำบัดน้ำเสียแยกจากระบบไฟฟ้าส่วนอื่น	-	ภาพที่ 2.2-12
	8. จัดให้มีการตรวจสอบและบำรุงรักษาระบบบำบัดน้ำเสียทั้งส่วนเดิมและส่วนขยาย เพื่อให้มีประสิทธิภาพในการบำบัดน้ำเสียเป็นไปตามที่ออกแบบไว้อยู่ รวมทั้งจัดให้มีการอบรมหรือให้ระบบบำบัดน้ำเสียแก่เจ้าหน้าที่ที่ดูแลรับผิดชอบระบบบำบัดน้ำเสีย	โครงการจัดให้มีเจ้าหน้าที่ตรวจสอบการทำงานของระบบบำบัดน้ำเสียทั้ง 2 แห่ง ให้สามารถทำงานได้อย่างมีประสิทธิภาพ	-	ภาพที่ 2.2-22
	9. จัดให้มีเจ้าหน้าที่ที่มีความรู้ความชำนาญในการบำบัดน้ำเสียดูแลระบบบำบัดน้ำเสียภายในโครงการ	โครงการจัดให้มีเจ้าหน้าที่ที่มีความรู้ในการดูแลระบบบำบัดน้ำเสีย	-	-
	10. สุ่มตะกอนจากบ่อดักตะกอนอย่างสม่ำเสมอโดยติดต่อ รุดูดสิ่งปฏิกูลขององค์การบริหารส่วนตำบลสาธุให้เข้ามาดำเนินการได้	โครงการมีการตรวจสอบปริมาณตะกอนที่บ่อดักตะกอนอยู่เสมอหากพบว่ามีปริมาณมากจะเรียกให้รถสูบน้ำมาสูบน้ำไปกำจัดต่อไป	-	-

ตารางที่ 2-1 (ต่อ) สรุปผลการปฏิบัติตามมาตรการป้องกันและแก้ไขผลกระทบสิ่งแวดล้อมในโครงการ โรงแรม ภูเก็ต แมริออท รีสอร์ท แอนด์สปา หาดในยาง (ส่วนขยาย) (ช่วงเปิดดำเนินการ)

องค์ประกอบทางสิ่งแวดล้อม และคุณค่าต่างๆ	มาตรการป้องกัน และแก้ไขผลกระทบสิ่งแวดล้อม	รายละเอียดการปฏิบัติตามมาตรการป้องกัน และแก้ไขผลกระทบสิ่งแวดล้อม	ปัญหา อุปสรรค และการแก้ไข	หลักฐานและ เอกสารประกอบ
3. คุณค่าการใช้ประโยชน์ของมนุษย์ (ต่อ)				
3.5 การจัดการน้ำเสีย (ต่อ)	11. โครงการจะมีการปลูกต้นไม้โดยรอบโครงการโดยเป็นไม้ประมาณ 984 ต้น เพื่อช่วยในการดูดซับปริมาณก๊าซที่ระบบบำบัดน้ำเสีย	โครงการจัดให้มีพื้นที่สีเขียวรอบพื้นที่โครงการและจัดให้มีเจ้าหน้าที่ดูแลพื้นที่สีเขียวให้มีความอุดมสมบูรณ์อยู่เสมอ	-	ภาพที่ 2.2-6
3.6 การจัดการขยะมูลฝอย	1. จัดให้มีถังรองรับขยะมูลฝอยไว้ในอาคารห้องพักทุกห้อง ตรวจภายในห้องพักแต่ละห้องจัดให้มีถังขยะย่อยขนาด 50 ลิตรจำนวน 1 ถัง/ห้อง ส่วนบริเวณโถงต้อนรับจัดให้มีถังขยะย่อยขนาด 50 ลิตร จำนวน 4 ถัง แยกเป็นขยะเปียก ขยะแห้ง ขยะอันตราย และขยะรีไซเคิล และพื้นที่ส่วนกลางสำหรับพนักงานต่างๆจัดให้มีถังขยะย่อยขนาด 50 ลิตร จำนวน 4 ถัง แยกเป็นขยะเปียก ขยะแห้ง ขยะอันตราย และขยะรีไซเคิล	โครงการจัดให้มีถังรองรับขยะมูลฝอยไว้ในอาคารห้องพักทุกห้อง ส่วนพื้นที่ส่วนกลางจัดให้มีถังขยะเพียง 1 ถังไม่ได้แยกประเภท	-	ภาพที่ 2.2-22
	2. ออกแบบให้ตำแหน่งของห้องพักขยะส่วนขยายจะใช้ร่วมเดิมซึ่งอยู่ที่อาคาร b เป็นตำแหน่งที่ใกล้กับทางเข้า-ออกโครงการ รถเก็บขยะมูลฝอยสามารถเข้ามาเก็บผลได้อย่างสะดวก ไม่กีดขวางการจราจรและไม่รบกวนผู้พักอาศัยภายในโครงการ	โครงการจัดให้มีห้องพักขยะรวมที่อาคาร B ตำแหน่งใกล้กับทางเข้า-ออกด้านข้างโครงการ	-	ภาพที่ 2.2-24
	3. จัดให้มีห้องพักขยะรวมแบ่งออกเป็น 2 ห้อง เพื่อรองรับขยะเปียก และขยะแห้ง/รีไซเคิล ขยะอันตราย ซึ่งสามารถรับขยะมูลฝอยของโครงการได้ไม่น้อยกว่า 25 โดยจะจ้างเอกชนที่ขึ้นทะเบียนกับองค์การบริหารส่วนตำบลสาครุมาดำเนินการเก็บขนขยะไปกำจัดต่อไป	โครงการจัดแยกห้องพักขยะเป็น 2 ห้อง คือห้องพักขยะเปียก (ควบคุมอุณหภูมิ 20 องศา) และห้องขยะแห้ง สำหรับใส่ขยะแห้ง ขยะอันตรายและขยะรีไซเคิล	-	ภาพที่ 2.2-24

ตารางที่ 2-1 (ต่อ) สรุปผลการปฏิบัติตามมาตรการป้องกันและแก้ไขผลกระทบสิ่งแวดล้อมในโครงการ โรงแรม ภูเก็ต แมริออท รีสอร์ท แอนด์สปา หาดในยาง (ส่วนขยาย) (ช่วงเปิดดำเนินการ)

องค์ประกอบทางสิ่งแวดล้อม และคุณค่าต่างๆ	มาตรการป้องกัน และแก้ไขผลกระทบสิ่งแวดล้อม	รายละเอียดการปฏิบัติตามมาตรการป้องกัน และแก้ไขผลกระทบสิ่งแวดล้อม	ปัญหา อุปสรรค และการแก้ไข	หลักฐานและ เอกสารประกอบ
3. คุณค่าการใช้ประโยชน์ของมนุษย์ (ต่อ)				
3.6 การจัดการขยะมูลฝอย (ต่อ)	4. กวดขันให้พนักงานทำความสะอาดประจำโครงการรวบรวมขยะมูลฝอยภายในห้องพักอย่างน้อยวันละ 1 ครั้ง บรรจุลงในถังขยะพร้อมมัดปากถุงให้เรียบร้อยก่อนนำไปรวบรวมไว้ที่ห้องพักขยะรวมของโครงการ	โครงการกำหนดให้แม่บ้านทำความสะอาดห้องพักที่มีลูกค้าเข้ามาพักทุกห้อง (ยกเว้นลูกค้าติดป้ายห้ามทำความสะอาด) โดยจะทำการแยกขยะ และมัดถุงขยะแล้วนำเข้ามาไว้ที่ห้องพักขยะรวม	-	ภาพที่ 2.2-25
	5. ทำความสะอาดห้องพักขยะรวมทุกครั้งหลังจากรถมาเก็บขยะป้องกันกลิ่นรบกวน น้ำเสียที่เกิดจากการทำความสะอาดห้องรวมจะรวบรวมเข้าสู่ระบบบำบัดน้ำเสียสำเร็จรูปของโครงการบำบัดต่อไป	โครงการกำหนดให้แม่บ้านทำความสะอาดห้องพักขยะรวมทุกครั้งที่รถเก็บขยะมาเก็บขนไปแล้ว	-	ภาพที่ 2.2-26
	6. การเก็บแยกขยะเปียก แห้งให้กระทำตรงแหล่งเก็บขยะ ไม่ควรให้เก็บรวบรวมและนำมาแยกภายหลัง	แม่บ้านทำความสะอาดห้องพักจะทำการคัดแยกขยะตั้งแต่ต้นทาง	-	ภาพที่ 2.2-26
	7. รณรงค์ให้ผู้เข้าพักทิ้งขยะลงถังรองรับมูลฝอยที่ทางโครงการจัดเตรียมให้เท่านั้น โดยแยกเป็นขยะเปียก และขยะรีไซเคิล ขยะรีไซเคิล	โครงการมีการรณรงค์ให้ผู้เข้าพักทิ้งขยะลงถังขยะที่ทางโครงการจัดเตรียมไว้	-	ภาพที่ 2.2-26
	8. ระบบห้องพักขยะจะต้องเป็นระบบปิด	ห้องพักขยะมีประตูปิดมิดชิด และจะเปิดเฉพาะช่วงเวลาที่น่ารถเก็บขยะมาเก็บขน เท่านั้น	-	ภาพที่ 2.2-25
	9. จัดทำป้ายติดบริเวณประตูห้องพักในตำแหน่งที่เห็นได้ชัดว่า ปิดประตูให้สนิท เพื่อเป็นการเตือนให้พนักงานทำความสะอาดทำการปิดประตูให้สนิททุกครั้งหลังจากนำขยะมาเก็บรวบรวม เพื่อป้องกันกลิ่นและแมลงรบกวน	โครงการกำชับให้แม่บ้านปิดประตูให้สนิททุกครั้งหลังจากที่ขยะเข้ามาทิ้ง	-	-

ตารางที่ 2-1 (ต่อ) สรุปผลการปฏิบัติตามมาตรการป้องกันและแก้ไขผลกระทบสิ่งแวดล้อมในโครงการ โรงแรม ภูเก็ต แมริออท รีสอร์ท แอนด์สปา หาดในยาง (ส่วนขยาย) (ช่วงเปิดดำเนินการ)

องค์ประกอบทางสิ่งแวดล้อม และคุณค่าต่างๆ	มาตรการป้องกัน และแก้ไขผลกระทบสิ่งแวดล้อม	รายละเอียดการปฏิบัติตามมาตรการป้องกัน และแก้ไขผลกระทบสิ่งแวดล้อม	ปัญหา อุปสรรค และการแก้ไข	หลักฐานและ เอกสารประกอบ
3. คุณค่าการใช้ประโยชน์ของมนุษย์ (ต่อ)				
3.7 ไฟฟ้า	1. หม้อแปลงต้องอยู่ในสถานที่ซึ่งบุคคลที่มีหน้าที่โดยสะดวก เพื่อทำการตรวจและบำรุงรักษาให้อยู่ในสภาพดีอยู่เสมอและต้องจัดให้มีการระบายอากาศอย่างเพียงพอกับการใช้งาน	โครงการจัดให้มีหม้อแปลงตั้งอยู่ในสถานที่บุคคลที่เกี่ยวข้องทำการดูแลรักษาและซ่อมบำรุงได้สะดวก	-	ภาพที่ 2.2-26
	2. ต้องมีแผ่นป้ายหรือสัญลักษณ์เตือนให้ระวังไฟฟ้าแรงสูงติดไว้ในบริเวณที่เห็นชัดเจน	โครงการจัดให้มีแผ่นป้ายเตือนอันตรายไฟฟ้าแรงสูง	-	ภาพที่ 2.2-26
	3. ติดตั้งหม้อแปลงไฟฟ้าชนิดน้ำมัน (Oil Immersed Transformer) ขนาด 500 kva จำนวน 1 ชุดเพื่อลดแรงดันต่ำเข้าสู่แผงจ่ายไฟหลักของแต่ละอาคาร	โครงการติดตั้งหม้อแปลง ขนาด 500 kva จำนวน 1 ชุด ชุด เพื่อลดแรงดันต่ำเข้าสู่แผงจ่ายไฟหลักของแต่ละอาคาร	-	ภาพที่ 2.2-26
	4. จัดให้มีเครื่องกำเนิดไฟฟ้าสำรองขนาด 1,000 kva จำนวน 1 เครื่อง ซึ่งติดตั้งอยู่ภายในห้อง MDB ของอาคาร M (ส่วนเดิม) เพื่ออำนวยความสะดวกแก่ผู้ให้บริการ	โครงการจัดให้มีเครื่องกำเนิดไฟฟ้าสำรอง ขนาด 1,000 kva จำนวน 1 เครื่อง	-	ภาพที่ 2.2-26
	5. ติดตั้ง Circuit Breaker: CB ด้านแรงดันต่ำซึ่งทำหน้าที่ตัดกระแสไฟฟ้าที่มีความสูงจากการลัดวงจรได้	โครงการติดตั้ง Circuit Breaker: CB ด้านแรงดันต่ำซึ่งทำหน้าที่ตัดกระแสไฟฟ้าที่มีความสูงจากการลัดวงจรในห้อง MDB	-	ภาพที่ 2.2-26
	6. ออกแบบอาคารให้เป็นไปตามกฎกระทรวงกำหนดประเภทหรือขนาดของอาคารและมาตรฐานหลักเกณฑ์และวิธีการในการออกอาคารเพื่อการอนุรักษ์พลังงาน พ.ศ.2552	- โครงการออกแบบอาคารให้เป็นไปตามกฎกระทรวงกำหนดประเภทหรือขนาดของอาคารและมาตรฐานหลักเกณฑ์และวิธีการในการออกแบบอาคารเพื่อการอนุรักษ์พลังงาน พ.ศ. 2552	-	-
	7. เปิดไฟฟ้าส่วนกลางระหว่างเวลา 18.00 - 06.00 น.	โครงการใช้โปรแกรม C-Bus ในการควบคุมการเปิดปิดไฟในพื้นที่ส่วนกลาง	-	ภาพที่ 2.2-26

ตารางที่ 2-1 (ต่อ) สรุปผลการปฏิบัติตามมาตรการป้องกันและแก้ไขผลกระทบสิ่งแวดล้อมในโครงการ โรงแรม ภูเก็ต แมริออท รีสอร์ท แอนด์สปา หาดในยาง (ส่วนขยาย) (ช่วงเปิดดำเนินการ)

องค์ประกอบทางสิ่งแวดล้อม และคุณค่าต่างๆ	มาตรการป้องกัน และแก้ไขผลกระทบสิ่งแวดล้อม	รายละเอียดการปฏิบัติตามมาตรการป้องกัน และแก้ไขผลกระทบสิ่งแวดล้อม	ปัญหา อุปสรรค และการแก้ไข	หลักฐานและ เอกสารประกอบ
3. คุณค่าการใช้ประโยชน์ของมนุษย์ (ต่อ)				
3.7 ไฟฟ้า (ต่อ)	8. เครื่องใช้ไฟฟ้าส่องสว่างและอุปกรณ์ไฟฟ้าต่างๆ ส่วนกลางแบบประหยัดพลังงาน และดูแลเรื่องการเปิดไฟส่องสว่างเวลากลางคืนไม่ให้รบกวนผู้ที่อยู่อาศัยใกล้เคียง	โครงการเลือกใช้อุปกรณ์ส่องสว่างเป็นหลอดLEDและ มีติดตั้งโคมสะท้อนแสงเพิ่มแสงสว่างที่ที่ต้องการแสงสว่างมาก โดยแสงสว่างที่เปิดเวลากลางคืนจะไม่ไปรบกวนผู้ที่อยู่อาศัยใกล้เคียง	-	ภาพที่ 2.2-26
	9. บำรุงรักษาอุปกรณ์ระบบไฟฟ้าส่วนกลางเพื่อรักษาระดับการใช้ไฟฟ้าให้ต่ำ	โครงการจัดให้มีการดูแลระบบไฟฟ้าส่วนกลางให้ใช้งานได้ดีอยู่	-	-
	10. ตรวจสอบและซ่อมบำรุงระบบไฟฟ้าส่วนกลางภายในโครงการให้อยู่ในสภาพดีอยู่เสมอ	โครงการจัดให้มีการดูแลระบบไฟฟ้าส่วนกลางให้ใช้งานได้ดีอยู่	-	-
	11. อบรมเจ้าหน้าที่ทุกคนให้ตระหนักในเรื่องการประหยัดพลังงานเป็นประจำ	โครงการมีการอบรมเจ้าหน้าที่ทุกคนให้ตระหนักในเรื่องการประหยัดพลังงาน	-	-
	12. รมรงค์ให้ผู้ที่พักอาศัยใช้ไฟฟ้าอย่างประหยัด	โครงการยังไม่มีการรณรงค์ให้ผู้ที่พักอาศัยใช้ไฟฟ้าอย่างประหยัด	-	-
	13. เจ้าหน้าที่หมั่นทำความสะอาดหลอดไฟและโคมไฟส่วนกลางเสมอ เพราะฝุ่นละอองที่เกาะหลอดไฟจะทำให้แสงสว่างลดน้อยลง	โครงการจัดให้มีแม่บ้านทำความสะอาดหลอดไฟและโคมไฟส่วนกลางเสมอ	-	-
3.8 การป้องกันอัคคีภัย	1. จัดให้มีระบบป้องกันและแจ้งเตือนอัคคีภัยของโครงการตามข้อกำหนดของกฎกระทรวงฉบับที่ 39 (พ.ศ 2537) ฉบับที่ 47 (พ.ศ. 2540) และฉบับที่ 55 (พ.ศ. 2543) ออกตามความในพระราชบัญญัติควบคุมอาคาร พ.ศ. 2522	โครงการจัดให้มีระบบป้องกันและแจ้งเตือนอัคคีภัยให้เป็นไปตามกำหนด	-	ภาพที่ 2.2-27
	2. ตรวจสอบความพร้อมและประสิทธิภาพการทำงานของระบบป้องกันและระงับอัคคีภัยเป็นประจำทุก 6 เดือนหรือตามข้อกำหนดอายุการใช้งานของผลิตภัณฑ์อุปกรณ์นั้น	โครงการจัดให้มีเจ้าหน้าที่ตรวจสอบการทำงานของระบบป้องกันและระงับอัคคีภัยเป็นประจำ	-	ภาพที่ 2.2-27

ตารางที่ 2-1 (ต่อ) สรุปผลการปฏิบัติตามมาตรการป้องกันและแก้ไขผลกระทบสิ่งแวดล้อมในโครงการ โรงแรม ภูเก็ต แมริออท รีสอร์ท แอนด์สปา หาดในยาง (ส่วนขยาย) (ช่วงเปิดดำเนินการ)

องค์ประกอบทางสิ่งแวดล้อม และคุณค่าต่างๆ	มาตรการป้องกัน และแก้ไขผลกระทบสิ่งแวดล้อม	รายละเอียดการปฏิบัติตามมาตรการป้องกัน และ แก้ไขผลกระทบสิ่งแวดล้อม	ปัญหา อุปสรรค และการแก้ไข	หลักฐานและ เอกสารประกอบ
3. คุณค่าการใช้ประโยชน์ของมนุษย์ (ต่อ)				
3.8 การป้องกันอัคคีภัย (ต่อ)	3. จัดให้มีการซ้อมป้องกันอัคคีภัยและการใช้อุปกรณ์โครงการอย่างน้อย ปีละ 1 ครั้ง แก่พนักงานของโครงการ เพื่อให้พนักงานและเจ้าหน้าที่ของโครงการเกิดความคุ้นเคย และรับมือกับเหตุการณ์ที่อาจจะเกิดขึ้นรวมทั้งสามารถปฏิบัติงานและใช้เครื่องมืออุปกรณ์ต่างๆได้อย่างถูกต้อง	โครงการจัดให้มีการซ้อมดับเพลิงและอพยพหนีภัย ปีละ 1 ครั้ง	-	ภาพที่ 2.2-27
	4. โครงการจัดให้มีพื้นที่จุดรวมพลรวม 233 ตร.ม. คิดเป็นสัดส่วนของพื้นที่จุดรวมพลต่อผู้พักอาศัยภายในโครงการเท่ากับ 0.4 ตร.ม/คน หรือ 2.51 คน/ตร.ม เมื่อคิดผู้อยู่อาศัยในโครงการสูงสุดเดิมและส่วนขยาย 548 คน (รวมจำนวนพนักงาน)	โครงการจัดให้มีจุดรวมพลเบื้องต้นจำนวน 2 จุด โดยเปลี่ยนจุดหน้าประตูทางเข้า 1 จุด และ บริเวณบ่อเก็บน้ำใช้ของโครงการ 1 จุด	-	ภาพที่ 2.2-27
	5. จัดให้มีพนักงานรักษาความปลอดภัยเพื่อดูแลความปลอดภัยในพื้นที่โครงการ	โครงการจัดให้มีพนักงานรักษาความปลอดภัยเพื่อดูแลความปลอดภัยพื้นที่โครงการ	-	ภาพที่ 2.2-28
	6. ติดป้ายแสดงวิธีการใช้อุปกรณ์ดับเพลิงอย่างชัดเจนที่จุดติดตั้งทุกจุด	โครงการมีการติดป้ายวิธีการใช้อุปกรณ์ดับเพลิงอย่างชัดเจนที่จุดติดตั้งทุกจุด	-	ภาพที่ 2.2-27
	7. จัดทำผังเส้นทางการอพยพหนีไฟไปยังจุดรวมพลติดไว้ทางเดินในอาคาร	โครงการมีการติดแผนผังเส้นทางหนีภัยไปยังจุดรวมพลภายในห้องป้ายบอกทางหนีภัยไปยังจุดรวมพล เป็นระยะๆ เท่านั้น	-	ภาพที่ 2.2-27
	8. มีการจัดตั้งกรรมการป้องกันอัคคีภัยโดยกำหนดบทบาท	โครงการมีการจัดตั้งกรรมการป้องกันอัคคีภัยโดยกำหนดบทบาทกำหนดไว้ในเอกสาร EMERGENCY RESPONSE PLAN และ LOCAL CRISIS MANAGEMENT PLAN	-	ภาพที่ 2.2-27

ตารางที่ 2-1 (ต่อ) สรุปผลการปฏิบัติตามมาตรการป้องกันและแก้ไขผลกระทบสิ่งแวดล้อมในโครงการ โรงแรม ภูเก็ต แมริออท รีสอร์ท แอนด์สปา หาดในยาง (ส่วนขยาย) (ช่วงเปิดดำเนินการ)

องค์ประกอบทางสิ่งแวดล้อม และคุณค่าต่างๆ	มาตรการป้องกัน และแก้ไขผลกระทบสิ่งแวดล้อม	รายละเอียดการปฏิบัติตามมาตรการป้องกัน และแก้ไข ผลกระทบสิ่งแวดล้อม	ปัญหา อุปสรรค และการแก้ไข	หลักฐานและ เอกสารประกอบ
3. คุณค่าการใช้ประโยชน์ของมนุษย์ (ต่อ)				
3.8 การป้องกันอัคคีภัย (ต่อ)	9. จะให้มีแผนฉุกเฉินเตรียมการสำหรับกรณีเกิดเหตุอัคคีภัย	โครงการมีแผนฉุกเฉินตามเอกสาร EMERGENCY RESPONSE PLAN และLOCAL CRISIS MANAGEMENT PLAN	-	ภาพที่ 2.2-27
3.9 การระบายอากาศและ ความร้อน	1. ทำความสะอาดเครื่องปรับอากาศทั้งส่วนเดิมและส่วนประจำ เพื่อ เพิ่มประสิทธิภาพในการทำงานและยังเป็นการสะสมของเชื้อโรค	โครงการจัดให้มีการล้างทำความสะอาดเครื่องปรับอากาศส่วน ประจำ	-	-
	2. ดูแลตรวจสอบอุปกรณ์ที่ใช้ระบายอากาศให้สามารถใช้เสมอ	โครงการมีการตรวจสอบอุปกรณ์ที่ใช้ระบายอากาศให้สามารถใช้ อยู่เสมอ	-	-
	3. ติดตั้งป้ายห้ามติดเครื่องยนต์ทิ้งไว้ภายในบริเวณที่สามารถ สังเกตเห็นได้อย่างชัดเจนและทั่วถึง	โครงการมีการติดป้ายให้ดับเครื่องยนต์เมื่อจอดรถ	-	ภาพที่ 2.2-37
	4. จัดให้มีไม้ยันทันภายในโครงการให้มากที่สุดเพื่อลดความร้อนจาก การระบายอากาศของเครื่องปรับอากาศ	โครงการจัดให้มีพื้นที่สีเขียวรอบพื้นที่โครงการและจัดให้พื้นที่ สีเขียวให้มีความสมบูรณ์อยู่เสมอ	-	ภาพที่ 2.2-6
	5. การทำความสะอาดห้องเย็นโดยให้ใช้ยาฆ่าเชื้อทุกครั้ง	โครงการมีการทำความสะอาดห้องเย็นด้วยน้ำยาฆ่าเชื้อทุก ครั้ง	-	-
	6. ทำความสะอาดห้องเย็น 1 ถึง 2 ครั้งต่อเดือนไม่ให้มีดโดยเฉพาะ ส่วน Basin	โครงการมีการทำความสะอาดห้องเย็นเป็นประจำ	-	ภาพที่ 2.2-29
	7. ซ่อมบำรุงห้องเย็นและระบบท่อน้ำเมื่อชำรุด	ถ้าห้องเย็นมีการชำรุดจะรีบดำเนินการซ่อมทันที	-	ภาพที่ 2.2-29
	8. กำจัดเชื้อลีสจิโอเนลลา โดยใส่คลอรีนให้มีความเข้มข้น 10 ppm เข้าท่อไปที่ห้องเย็นให้ทั่วถึงทั้งระบบไม่น้อยกว่า 36 ชั่วโมงหลัง จากนั้นรักษาระดับคลอรีนให้มีความเข้มข้นไม่น้อยกว่า 0.2 ppm	โครงการติดตั้งระบบควบคุมคุณภาพน้ำของห้องเย็นไม่ให้มีลีส จิโอเนลลาและทำการตรวจหาเชื้อลีสจิโอเนลลาเป็นประจำทุก 6 เดือน ซึ่งไม่พบเชื้อดังกล่าว	-	ภาพที่ 2.2-29

ตารางที่ 2-1 (ต่อ) สรุปผลการปฏิบัติตามมาตรการป้องกันและแก้ไขผลกระทบสิ่งแวดล้อมในโครงการ โรงแรม ภูเก็ต แมริออท รีสอร์ท แอนด์สปา หาดในยาง (ส่วนขยาย) (ช่วงเปิดดำเนินการ)

องค์ประกอบทางสิ่งแวดล้อม และคุณค่าต่างๆ	มาตรการป้องกัน และแก้ไขผลกระทบสิ่งแวดล้อม	รายละเอียดการปฏิบัติตามมาตรการป้องกัน และ แก้ไขผลกระทบสิ่งแวดล้อม	ปัญหา อุปสรรค และการแก้ไข	หลักฐานและ เอกสารประกอบ
3. คุณค่าการใช้ประโยชน์ของมนุษย์ (ต่อ)				
3.9 การระบายอากาศและ ความร้อน (ต่อ)	9. ทำความสะอาดถาดรองน้ำที่หยดจากท่อคอยล์เย็นทุก 1-2 สัปดาห์ให้มี ตะไคร่เกาะหรือสาร biocides ที่ไม่เป็นอันตรายสุขภาพของผู้พักอาศัย สำหรับเครื่องปรับอากาศในห้องพัก Fan coil unit ในห้องพัก	โครงการมีการทำความสะอาดถาดรองน้ำที่หยดจาก ท่อคอยล์เย็น 1-2 สัปดาห์ให้มีตะไคร่เกาะ	-	ภาพที่ 2.2-29
4. คุณภาพชีวิต				
4.1 สภาพสังคมและเศรษฐกิจ	1. โครงการจะพิจารณาประชาชนในท้องถิ่นเพื่อเข้าทำงานก่อนเพื่อเป็น การส่งเสริมการมีรายได้ของประชาชนในท้องถิ่นและสนับสนุนพร้อม ส่งเสริมกิจกรรมและประเพณีของท้องถิ่น และกิจกรรมทางศาสนา	โครงการพิจารณารับคนในจังหวัดภูเก็ตเข้าทำงาน โดย มีอัตราส่วน 40 ของพนักงานทั้งหมด	-	-
	2. จัดให้มีเจ้าหน้าที่ของโครงการสำหรับติดตามและประชาสัมพันธ์ถึงแล้วฟัง ข้อคิดเห็นของประชาชนโดยรอบอย่างสม่ำเสมอ	โครงการจัดให้มีเจ้าหน้าที่คอยรับฟังข้อคิดเห็นของ ประชาชนโดยรอบอย่างสม่ำเสมอ	-	-
	3. กำหนดให้มีระเบียบปฏิบัติควบคุมการอยู่อาศัยของโครงการได้แก่ - ไม่นำวัตถุระเบิดวัตถุไวไฟแก๊สหุงต้มหรือวัสดุก่อให้เกิดอัคคีภัยได้ เข้ามาภายในบริเวณอาคารโดยเด็ดขาด - กรณีผ่านเข้าออกบริเวณภายในอาคารโปรดให้ความร่วมมือเจ้าหน้าที่ ปฏิบัติตามกฎระเบียบที่ฝ่ายจัดการโครงการกำหนดไว้อย่างเคร่งครัด - ห้ามเทน้ำหรือเศษอาหารขยะหรือสิ่งของต่างๆออกไปนอกกระเบื้อง ห้องพักและห้ามทิ้งน้ำปุนเศษวัสดุตกแต่งและก่อสร้าง ผ้าอนามัยและน้ำที่ เป็นตะกอนจับแข็งลงในท่อระบายน้ำโสภณภัณฑ์โดยเด็ดขาด - ห้ามกระทำการผลิตสิ่งพิมพ์หรือเครื่องหมายสัญลักษณ์ทุกชนิด บริเวณพื้นที่ส่วนกลางประตูหน้าต่างผนังกระเบื้องหรือส่วนภายนอก ห้องพัก	โครงการมีข้อกำหนดแก่ผู้เข้ามาใช้บริการภายใน โรงแรมตามที่กำหนด	-	-

ตารางที่ 2-1 (ต่อ) สรุปผลการปฏิบัติตามมาตรการป้องกันและแก้ไขผลกระทบสิ่งแวดล้อมในโครงการ โรงแรม ภูเก็ต แมริออท รีสอร์ท แอนด์สปา หาดในยาง (ส่วนขยาย) (ช่วงเปิดดำเนินการ)

องค์ประกอบทางสิ่งแวดล้อม และคุณค่าต่างๆ	มาตรการป้องกัน และแก้ไขผลกระทบสิ่งแวดล้อม	รายละเอียดการปฏิบัติตามมาตรการป้องกัน และแก้ไขผลกระทบสิ่งแวดล้อม	ปัญหา อุปสรรค และการแก้ไข	หลักฐานและ เอกสารประกอบ
4. คุณภาพชีวิต (ต่อ)				
4.1 สภาพสังคมและเศรษฐกิจ(ต่อ)	<ul style="list-style-type: none"> - ผู้ใช้บริการต้องให้ความร่วมมือกับเจ้าหน้าที่รักษา - ปฏิบัติตามกฎหมายระเบียบจราจร การนำรถเข้าออกภายในโครงการอย่างเคร่งครัด - ไม่อนุญาตให้ใช้ประโยชน์ห้องพักนำสัตว์เข้ามาเลี้ยงไว้ภายในห้องพักและไว้ในบริเวณอาคารโดยไม่มีข้อยกเว้น 		-	-
4.2 อาชีวอนามัยและความปลอดภัย	1. จะให้มีเจ้าหน้าที่รักษาความปลอดภัยให้ปฏิบัติหน้าที่อย่างเคร่งครัด และหมั่นตรวจตราพื้นที่ดูแลความปลอดภัยภายในโครงการตลอด 24 ชั่วโมงหากพบเหตุผิดปกติให้รีบติดต่อขอความช่วยเหลือจากหน่วยงานราชการที่มีหน้าที่ดูแลและบรรเทาสาธารณภัยทันที	โครงการจัดให้มีพนักงานรักษาความปลอดภัยเพื่อดูแลความปลอดภัยภายในพื้นที่โครงการตลอด 24 ชม.	-	ภาพที่ 2.2-28
	2. จัดให้มีพนักงานอยู่ประจำ เพื่อให้ผู้พักอาศัยสามารถแจ้งเหตุได้ตลอด 24 ชั่วโมง	โครงการจัดให้มีพนักงานบริการอยู่ประจำ ตลอด 24 ชม. โดยผู้พักสามารถติดต่อได้ ตลอด 24 ชม. โดยโทรศัพท์ภายในห้องพัก 0	-	ภาพที่ 2.2-4
	3. โครงการจัดให้มีระบบโทรทัศน์วงจรปิด CCTV	โครงการจัดให้มีระบบ CCTV	-	ภาพที่ 2.2-4
	4. ติดประกาศแจ้งเบอร์โทรศัพท์ฉุกเฉินของเจ้าหน้าที่หน่วยงานราชการที่เกี่ยวข้องไว้อย่างชัดเจนในทุกชั้นในกรณีที่เกิดอัคคีภัย	โครงการมีการติดเบอร์ฉุกเฉินหน่วยงานที่เกี่ยวข้องไว้ประชาสัมพันธ์เกิดเหตุฉุกเฉิน	-	ภาพที่ 2.2-4
	5. ติดป้ายแนะนำการใช้อุปกรณ์แต่ละตัวไว้ในบริเวณที่นั้นเพื่อให้ผู้อยู่อาศัยสามารถนำมาใช้งานได้ทันที	โครงการมีการติดป้ายวิธีการใช้อุปกรณ์ดับเพลิงอย่างชัดเจนที่จุดติดตั้ง	-	ภาพที่ 2.2-27
	6. จัดเตรียมเครื่องมือปฐมพยาบาลเบื้องต้นพร้อมทั้งประสานงานกับโรงพยาบาลเพื่อนำผู้ได้รับบาดเจ็บส่งโรงพยาบาลอาจเกิดอุบัติเหตุรุนแรง	โครงการจัดให้มีชุดปฐมพยาบาลเบื้องต้นพร้อมทั้งเตรียมพร้อมประสานกับโรงพยาบาลเพื่อนำผู้ได้รับบาดเจ็บส่งโรงพยาบาลอาจเกิดอุบัติเหตุ	-	ภาพที่ 2.2-4

ตารางที่ 2-1 (ต่อ) สรุปผลการปฏิบัติตามมาตรการป้องกันและแก้ไขผลกระทบสิ่งแวดล้อมในโครงการ โรงแรม ภูเก็ต แมริออท รีสอร์ท แอนด์สปา หาดในยาง (ส่วนขยาย) (ช่วงเปิดดำเนินการ)

องค์ประกอบทางสิ่งแวดล้อม และคุณค่าต่างๆ	มาตรการป้องกัน และแก้ไขผลกระทบสิ่งแวดล้อม	รายละเอียดการปฏิบัติตามมาตรการป้องกัน และแก้ไขผลกระทบสิ่งแวดล้อม	ปัญหา อุปสรรค และการแก้ไข	หลักฐานและ เอกสารประกอบ
4. คุณภาพชีวิต (ต่อ)				
4.2 อาชีวอนามัยและความปลอดภัย (ต่อ)	7. ตรวจสอบประสิทธิภาพของระบบสัญญาณเตือนภัยภายในโครงการ ทั้งส่วนบนและส่วนขยายให้สามารถใช้งานได้	โครงการมีการตรวจสอบประสิทธิภาพของระบบสัญญาณ เตือนภัยเป็นประจำ	-	ภาพที่ 2.2-27
	8. ตรวจสอบระบบสุขาภิบาลต่างๆภายในโครงการทั้งส่วนบนและส่วน ขยายอย่างสม่ำเสมอทั้งระบบบำบัดน้ำเสียและการกำจัดมูลฝอย	โครงการมีการตรวจสอบระบบบำบัดน้ำเสียและการจัดการ มูลฝอยประจำ	-	ภาพที่ 2.2-4
	9. กำชับให้มีการทำความสะอาดถังขยะและห้องพักมูลฝอยโครงการ ทุกวันหลังจากรถเก็บขยะเข้ามาเก็บขยะมูลฝอย	โครงการกำหนดให้แม่บ้านทำความสะอาดห้องพักขยะรวม ทุกครั้งรถขยะเข้ามาเก็บไปแล้ว	-	ภาพที่ 2.2-27
4.3 การจัดการสระว่ายน้ำ สปา และร้านอาหาร				
มาตรการป้องกันและแก้ไข สระว่ายน้ำ (ต่อ)	1. ตำแหน่งที่ตั้งของสระว่ายน้ำออกแบบให้อยู่ห่างจากห้องพักขยะรวม	โครงการจัดให้สระว่ายน้ำอยู่ห่างจากห้องพักขยะรวม	-	ภาพที่ 2.2-30
	2. สระว่ายน้ำของโครงการมีการยกระดับขึ้นสูงจากพื้นที่โครงการ	สระว่ายน้ำของโครงการจะยกสูงจากพื้นถนน	-	ภาพที่ 2.2-30
	3. จัดให้มีการปลูกไม้ยืนต้นละไม้พุ่มเพื่อเพิ่มความร่มรื่นและช่วยเพิ่ม ความเป็นส่วนตัวให้แก่ผู้ใช้บริการและลดผลกระทบสุขภาพของ ผู้ใช้บริการ	บริเวณสระว่ายน้ำจะมีการปลูกไม้ยืนต้นเพื่อเพิ่มความร่มรื่น	-	ภาพที่ 2.2-30
	4. โครงสร้างของสระว่ายน้ำสร้างด้วยคอนกรีตเสริมเหล็กวัสดุทนความ มันคงแข็งแรงซึมน้ำไม่ได้ผนังเรียบอยู่ในสภาพดีทำความสะอาดง่าย	โครงสร้างของสระว่ายน้ำเป็นคอนกรีตเสริมเหล็ก	-	ภาพที่ 2.2-30
	5. จัดให้มีรางระบายน้ำล้นมีฝาปิดรอบสระว่ายน้ำไม่เป็นสนิมแข็งแรง ทำความสะอาดง่ายอยู่ในสภาพดีและไม่มีน้ำล้นออกจากราง	จัดให้มีรางระบายน้ำล้นป้องกันน้ำล้นไปยังทางเดิน	-	ภาพที่ 2.2-30
	6. จะให้มีที่ว่างสำหรับเป็นทางเดินรอบสระว่ายน้ำไม่ล้นไม่มีน้ำขัง และ ทำความสะอาด	โครงการจัดให้มีที่ว่างรอบสระเป็นทางเดินที่ไม่ล้น ไม่มีน้ำขัง และทำความสะอาดง่าย	-	ภาพที่ 2.2-30

ตารางที่ 2-1 (ต่อ) สรุปผลการปฏิบัติตามมาตรการป้องกันและแก้ไขผลกระทบสิ่งแวดล้อมในโครงการ โรงแรม ภูเก็ต แมริออท รีสอร์ท แอนด์สปา หาดในยาง (ส่วนขยาย) (ช่วงเปิดดำเนินการ)

องค์ประกอบทางสิ่งแวดล้อม และคุณค่าต่างๆ	มาตรการป้องกัน และแก้ไขผลกระทบสิ่งแวดล้อม	รายละเอียดการปฏิบัติตามมาตรการป้องกัน และแก้ไขผลกระทบสิ่งแวดล้อม	ปัญหา อุปสรรค และการแก้ไข	หลักฐานและ เอกสารประกอบ
4. คุณภาพชีวิต (ต่อ)				
4.3 การจัดการสระว่ายน้ำ สปา และร้านอาหาร (ต่อ)				
มาตรการป้องกันและแก้ไข สระว่ายน้ำ (ต่อ)	7. จะให้มีป้ายบอกความลึกและระดับความลึกที่สามารถมองเห็นอย่าง ชัดเจน	โครงการจัดให้มีป้ายบอกความลึกชัดเจน	-	ภาพที่ 2.2-30
	8. จัดให้มีระบบแสงสว่างอย่างเพียงพอและบริเวณสระว่ายน้ำที่มีการเปิด ใช้สระว่ายน้ำในเวลากลางคืน	โครงการจัดให้มีแสงสว่างอย่างเพียงพอในเวลากลางคืน	-	ภาพที่ 2.2-30
	9. จัดให้มีตู้เก็บสิ่งของที่วางหรือเก็บรองเท้าสำหรับผู้ใช้บริการบริเวณ ทางเข้าสระว่ายน้ำ	ผู้ที่มาใช้บริการสระว่ายน้ำจะเป็นผู้ใช้บริการของโรงแรม(ไม่ มีบุคคลภายนอก) จะเก็บสิ่งของไว้ที่ห้องพัก ถ้านำติดตัวมา สามารถวางไว้ที่นั้งบริเวณสระว่ายน้ำได้เพราะมีเจ้าหน้าที่คอย ดูแลตลอดเวลา	-	ภาพที่ 2.2-30
	10 จัดให้มีอ่างล้างมือบริเวณล้างตัวก่อนลงสระและที่บริเวณสระว่ายน้ำ น้ำและเติมคลอรีนลงในที่ร้านค้าเพื่อป้องกันการติดเชื้อ	บริเวณสระว่ายน้ำจะมีที่ล้างตัวก่อนและหลังลงเล่นน้ำใน สระ	-	ภาพที่ 2.2-30
	11. จัดให้มีพนักงานดูแลความสะอาดของห้องน้ำเป็นประจำทุกวัน ที่เปิดให้บริการ	โครงการจัดให้มีแม่บ้านทำความสะอาดห้องน้ำส่วนกลาง บริเวณเป็นประจำ	-	ภาพที่ 2.2-30
	12. จัดให้มีป้ายระบุสถานที่เก็บสารเคมีอันตรายและบริเวณดังกล่าว จะต้องมีการระบายอากาศที่ดีและมีการจัดเก็บสารเคมีเป็นไปตาม กฎหมายที่เกี่ยวข้อง	โครงการจัดให้มีป้ายระบุสถานที่เก็บสารเคมีอันตรายและ ห้องเก็บคลอรีน	-	ภาพที่ 2.2-30
	13. จัดให้มีเจ้าหน้าที่ความปลอดภัยประจำสระ life guard โดยอยู่ ประจำสระว่ายน้ำตลอดเวลาที่เปิดบริการ	โครงการจัดให้มี life guard ประจำสระว่ายน้ำตลอดเวลาที่ เปิดให้สระว่ายน้ำ	-	ภาพที่ 2.2-30
	14. จัดให้มีอุปกรณ์ช่วยชีวิต เช่น โฟมช่วยชีวิต ห่วงชูชีพ เครื่องช่วย หายใจ เป็นต้น	โครงการจัดให้มีห่วงช่วยชีวิตและไม้ช่วยชีวิตประจำที่สระ หยิบใช้ได้ง่าย	-	ภาพที่ 2.2-30

ตารางที่ 2-1 (ต่อ) สรุปผลการปฏิบัติตามมาตรการป้องกันและแก้ไขผลกระทบสิ่งแวดล้อมในโครงการ โรงแรม ภูเก็ต แมริออท รีสอร์ท แอนด์สปา หาดในยาง (ส่วนขยาย) (ช่วงเปิดดำเนินการ)

องค์ประกอบทางสิ่งแวดล้อม และคุณค่าต่างๆ	มาตรการป้องกัน และแก้ไขผลกระทบสิ่งแวดล้อม	รายละเอียดการปฏิบัติตามมาตรการป้องกัน และแก้ไขผลกระทบสิ่งแวดล้อม	ปัญหา อุปสรรค และการแก้ไข	หลักฐานและ เอกสารประกอบ
4. คุณภาพชีวิต (ต่อ)				
4.3 การจัดการสระว่ายน้ำ สปา และร้านอาหาร (ต่อ)				
มาตรการป้องกันและแก้ไข สระว่ายน้ำ (ต่อ)	15. จัดให้มีอุปกรณ์สื่อสารที่สามารถติดต่อบุคคลหรือสถานที่สำคัญ เช่น โรงพยาบาลและสถานีตำรวจเป็นต้นเพื่อขอความช่วยเหลือ กรณีเกิด เหตุฉุกเฉินต่างๆและปิดประกาศหมายเลขโทรศัพท์ของสถานที่ดังกล่าว ไว้ในที่เห็นได้ชัดเจน	โครงการจัดให้มีวิทยุสื่อสารไว้กับ life guard ไว้ติดต่อ ขอความช่วยเหลือเวลาเกิดเหตุฉุกเฉิน	-	ภาพที่ 2.2-30
มาตรการและป้องกันแก้ไข สปา	1. โครงการได้ออกแบบดูแลและควบคุมการประกอบกิจการสปาโครงการ ให้สอดคล้องตามหลักเกณฑ์ด้านมาตรฐานของสถานบริการและผู้ ให้บริการตามประกาศกระทรวงสาธารณสุขเรื่องสถานที่เพื่อสุขภาพ หรือเพื่อเสริมสวยมาตรฐานของสถานที่ การบริการผู้ให้บริการ หลักเกณฑ์และวิธีการตรวจสอบเพื่อการรองรับเป็นไปตามมาตรฐาน สำหรับสถานที่เพื่อสุขภาพหรือเพื่อเสริมสวยตามพระราชบัญญัติสถาน บริการพ.ศ. 2509 พ. ศ. 2551	โครงการได้ออกแบบอาคารตามที่กำหนด	-	ภาพที่ 2.2-31
	2. ออกแบบอาคาร สปาให้มีลักษณะเป็นหลังแต่ละหลังเชื่อมระเบียง ทางเดินภายนอกที่มีลักษณะเปิดโล่งภายในห้องหลังประกอบด้วย ส่วนสปาและมีห้องน้ำในตัววัสดุโครงสร้างมั่นคงถาวรมีความสะอาด	โครงการแยกอาคารสปาออกมาเป็นอาคาร 1 อาคาร ห้องน้ำในตัววัสดุโครงสร้างมีความมั่นคงถาวรมีความ สะอาดไม่สิ้น	-	ภาพที่ 2.2-31
	3. จัดให้มีแสงสว่างและมีการระบายอากาศอย่างเพียงพอ	อาคารสปา จัดให้มีแสงสว่างและมีการระบายอากาศ อย่างเพียงพอ	-	ภาพที่ 2.2-31
	4. โครงการจัดให้มีสำนักงานส่วนพักผ่อนภายนอกศาลาพื้นที่บริการและ ห้องน้ำส่วนรวมแยกชายหญิงที่สะอาดและถูกสุขลักษณะและปลอดภัย	โครงการจัดให้มีห้องน้ำไว้บริการภายในสปา แยกชาย หญิง	-	ภาพที่ 2.2-31

ตารางที่ 2-1 (ต่อ) สรุปผลการปฏิบัติตามมาตรการป้องกันและแก้ไขผลกระทบสิ่งแวดล้อมในโครงการ โรงแรม ภูเก็ต แมริออท รีสอร์ท แอนด์สปา หาดในยาง (ส่วนขยาย) (ช่วงเปิดดำเนินการ)

องค์ประกอบทางสิ่งแวดล้อม และคุณค่าต่างๆ	มาตรการป้องกัน และแก้ไขผลกระทบสิ่งแวดล้อม	รายละเอียดการปฏิบัติตามมาตรการป้องกัน และแก้ไขผลกระทบสิ่งแวดล้อม	ปัญหา อุปสรรค และการแก้ไข	หลักฐานและ เอกสารประกอบ
4. คุณภาพชีวิต (ต่อ)				
4.3 การจัดการสระว่ายน้ำ สปา และร้านอาหาร (ต่อ)				
มาตรการและป้องกันแก้ไข สปา (ต่อ)	5. จะให้แม่บ้านทำความสะอาดทุกวันเวลาเช้าเย็นและรวบรวมขยะไปยังที่ห้องพักขยะรวมให้ถูกหลักสุขาภิบาลเพื่อป้องกันเชื้อโรคและทำลายแหล่งเพาะพันธุ์พาหะนำโรคส่วนน้ำเสียอาคารสปาจะไหลเข้าสู่ระบบบำบัดน้ำเสียของโครงการต่อไป	โครงการจัดให้มีแม่บ้านทำความสะอาดสปา เป็นประจำทุกวัน	-	ภาพที่ 2.2-31
	6. จัดให้มีชุดปฐมพยาบาลเบื้องต้นและพร้อมใช้งานได้	โครงการจัดให้มีชุดปฐมพยาบาลเบื้องต้นภายในห้องสปา	-	ภาพที่ 2.2-31
	7. จัดให้มีป้ายหรือข้อความเพื่อแสดงเตือนให้ผู้รับบริการระมัดระวังอันตรายหรือบริเวณที่มีความเสี่ยงต่อการเกิดอันตราย	โครงการจัดให้มีป้ายบอกวิธีการใช้งานและข้อปฏิบัติการใช้งานไม่ให้เกิดอันตราย	-	ภาพที่ 2.2-31
	8. จัดให้มีพนักงานที่มีความรู้ให้บริการรอบความร้อนตลอดจนอุปกรณ์หรือบริการอื่นๆที่อาจก่อให้เกิดอันตราย	โครงการจัดให้มีเจ้าหน้าที่คอยให้คำแนะนำ	-	ภาพที่ 2.2-31
	9. จัดให้มีนาฬิกาและระบบฉุกเฉินสำหรับบริการรอบความน้ำซึ่งสามารถหยุดทำงานของอุปกรณ์โดยอัตโนมัติที่บริเวณที่บริการรอบความร้อนอบไอน้ำจะมีเครื่องควบคุมอัตโนมัติและเครื่องตั้งเวลาผ้าอุปกรณ์และเครื่องมีความสะอาดอย่างถูกสุขลักษณะและการดำเนินการมีระบบป้องกันอัคคีภัย	โครงการจัดให้มีนาฬิกาทราย และระบบฉุกเฉินภายในห้องอบไอน้ำ	-	ภาพที่ 2.2-31
มาตรการป้องกันและแก้ไข ร้านอาหาร	1. โครงการสมัครเข้าร่วมโครงการอาหารสะอาดรสชาติอร่อย Clean Food Good Taste ของกระทรวงสาธารณสุข	โครงการได้เข้าร่วมโครงการClean Food Good Taste และได้รับรองมาตรฐาน	-	ภาพที่ 2.2-32
	2. จัดตำแหน่งสถานที่รับประทานอาหารเตรียมอาหารปรุงอาหารและประกอบอาหารจะจัดให้เป็นสถานที่ที่สะอาดเป็นระเบียบจัดเป็นสัดส่วนโดยจัดเตรียมปรุงอาหารบนโต๊ะที่สูงจากพื้นมากกว่า 60 cm ไม่เตรียมปรุงอาหารบนพื้นและบริเวณหน้าห้องน้ำ	โครงการจัดให้มีพื้นที่เตรียมอาหารสูงจากพื้นมากกว่า 60 cm	-	ภาพที่ 2.2-32

ตารางที่ 2-1 (ต่อ) สรุปผลการปฏิบัติตามมาตรการป้องกันและแก้ไขผลกระทบสิ่งแวดล้อมในโครงการ โรงแรม ภูเก็ต แมริออท รีสอร์ท แอนด์สปา หาดในยาง (ส่วนขยาย) (ช่วงเปิดดำเนินการ)

องค์ประกอบทางสิ่งแวดล้อม และคุณค่าต่างๆ	มาตรการป้องกัน และแก้ไขผลกระทบสิ่งแวดล้อม	รายละเอียดการปฏิบัติตามมาตรการป้องกัน และแก้ไขผลกระทบสิ่งแวดล้อม	ปัญหา อุปสรรค และการแก้ไข	หลักฐานและ เอกสารประกอบ
4. คุณภาพชีวิต (ต่อ)				
4.4 สุขภาพ				
1.ระบบทางเดินหายใจ	1 ล้างทำความสะอาดภาชนะน้ำเครื่องปรับอากาศ	โครงการมีการทำความสะอาดภาชนะน้ำหอยังเย็นเป็นประจำ และเครื่องปรับอากาศ	-	ภาพที่ 2.2-29
	2. การทำความสะอาดหอยังเย็นโดยใช้ยาฆ่าเชื้อทุกครั้ง	โครงการมีการทำความสะอาดหอยังเย็นด้วยน้ำยาฆ่าเชื้อทุกครั้ง	-	ภาพที่ 2.2-29
	3. ทำความสะอาดหอยังเย็น1ถึง2 ครั้งต่อเดือนไม่ให้มีโดยเฉพาะส่วน basin	โครงการมีการทำความสะอาดหอยังเย็นเป็นประจำ	-	ภาพที่ 2.2-29
	4. ซ่อมบำรุงห้องเย็นและระบบท่อน้ำเมื่อชำรุด	ถ้าหอยังเย็นมีการชำรุดจะรีบดำเนินการซ่อมทันที	-	ภาพที่ 2.2-29
	5. กำจัดเชื้อโดยใส่คอดินที่มีความเข้มข้น 10 ppm เข้าท่อที่ไปหอยังเย็นให้ทั่วทั้งระบบไม่น้อยกว่า 3 ถึง 6 ชั่วโมง หลังจากนั้นระดับคลอรีนให้มีความเข้มข้นไม่น้อยกว่า 0.2 ppm	โครงการติดตั้งระบบ ควบคุมคุณภาพของหอยังเย็นไม่ให้มีเชื้อลิจิโอนลล่าและทำการตรวจหาเชื้อลิจิโอนลล่าเป็นประจำทุก 6 เดือน ซึ่งไม่พบเชื้อลล่า	-	ภาพที่ 2.2-29
	6. ทำความสะอาดภาชนะน้ำที่หยดจากท่อยคยล์เย็นทุก 1-2 สัปดาห์ไม่ให้มีตะไคร่เกาะหรือใส่สารbiocidesที่ไม่เป็นอันตรายต่อสุขภาพของผู้พักอาศัยสำหรับเครื่องปรับอากาศในห้องพัก Fan coil unit ในห้องพัก	โครงการมีการทำความสะอาดภาชนะน้ำที่หยดจากท่อยคยล์เย็น 1-2 สัปดาห์ไม่ให้มีตะไคร่เกาะ	-	ภาพที่ 2.2-29
	7. ให้ความรู้กับผู้ปฏิบัติงานในเรื่องการจัดการดูแลถูกต้องหากพบการปนเปื้อนจากเชื้อลิจิโอนลล่าในหอยังเย็นเจ้าของหรือผู้ครอบครองอาคารต้องดำเนินการแก้ไขอย่างเร่งด่วน 24 ชั่วโมงหากยังตรวจพบเชื้อลิจิโอนลล่าต้องแก้ไขซ้ำจนกระทั่งไม่พบการปนเปื้อน	ถ้าการตรวจพบเชื้อลิจิโอนลล่า จะดำเนินการแก้ไขภายใน 24 ชม.	-	-

ตารางที่ 2-1 (ต่อ) สรุปผลการปฏิบัติตามมาตรการป้องกันและแก้ไขผลกระทบสิ่งแวดล้อมในโครงการ โรงแรม ภูเก็ต แมริออท รีสอร์ท แอนด์สปา หาดในยาง (ส่วนขยาย) (ช่วงเปิดดำเนินการ)

องค์ประกอบทางสิ่งแวดล้อม และคุณค่าต่างๆ	มาตรการป้องกัน และแก้ไขผลกระทบสิ่งแวดล้อม	รายละเอียดการปฏิบัติตามมาตรการป้องกัน และแก้ไขผลกระทบสิ่งแวดล้อม	ปัญหา อุปสรรค และการแก้ไข	หลักฐานและ เอกสารประกอบ
4. คุณภาพชีวิต (ต่อ)				
4.4 สุขภาพ (ต่อ)				
1. ระบบทางเดินหายใจ (ต่อ)	8. จัดให้มีการถ่ายเทอากาศหมุนเวียนภายในอาคารโดยออกแบบ อาคารให้มีช่องเปิดโล่งเช่นประตูหน้าต่างเพื่อให้ลมพัด	โครงการออกแบบอาคารให้สามารถถ่ายเทอากาศได้ดี	-	-
	9. ล้างทำความสะอาด ถนนในโครงการอย่างสม่ำเสมอ	โครงการให้แม่บ้านดูแลทำความสะอาดพื้นถนนเป็นประจำ	-	ภาพที่ 2.2-9
	10. ลดความเร็วของยานพาหนะภายในโครงการเพื่อลดปัญหาเกิดฝุ่น ฟุ้งกระจาย	โครงการมีการติดป้ายจำกัดความเร็วภายในโครงการและให้ เจ้าหน้าที่คอยควบคุมไม่ให้รถวิ่งเร็ว	-	ภาพที่ 2.2-37
	11. จัดพื้นที่สีเขียวโดยรอบพื้นที่โครงการรวมทั้งทำการรักษาและเพิ่ม พื้นที่สีเขียวบริเวณพื้นที่ว่างเพื่อให้ช่วยดูดซับสารที่เกิดจาก ยานพาหนะที่เข้ามาในพื้นที่โครงการ	โครงการจัดให้มีพื้นที่สีเขียวรอบพื้นที่โครงการและจัดให้ พื้นที่สีเขียวให้มีความสมบูรณ์อยู่เสมอ	-	ภาพที่ 2.2-1
	12. จำกัดความเร็วของรถภายในโครงการเพื่อป้องกันการแพร่กระจาย ของฝุ่นบริเวณผิวถนนโดยติดป้ายจำกัดความเร็ว	โครงการมีการติดป้ายจำกัดความเร็วภายในโครงการและให้ เจ้าหน้าที่คอยควบคุมไม่ให้รถวิ่งเร็ว	-	ภาพที่ 2.2-36
2. โรคที่แมลงสาบเป็นพาหะ นำโรค	1. ปิดห้องพักขยะให้สนิท	ห้องพักขยะมีประตูปิดมิดชิด และจะเปิดเฉพาะช่วงเวลา นำรถเก็บขยะมาเก็บขน เท่านั้น	-	ภาพที่ 2.2-25
	2. ดูแลรักษาความสะอาดบริเวณห้องพักอย่างสม่ำเสมอ	โครงการกำหนดให้แม่บ้านทำความสะอาดห้องพักที่มีลูกค้า เข้า (ยกเว้นลูกค้าติดป้ายห้ามทำความสะอาด)	-	ภาพที่ 2.2-25
	3. จัดเจ้าหน้าที่รักษาความสะอาดห้องส้วมและห้องอาบน้ำ	โครงการจัดให้แม่บ้านดูแลรักษาความสะอาดอยู่เสมอ	-	-
	4. ใช้สารเคมีที่มีความปลอดภัยฉีดพ่นภายในและบริเวณ 1 เดือน	โครงการมีการฉีดยากำจัดยุงภายในห้องพักทุกเดือน	-	-
3. โรคที่ยุงเป็นพาหะ	1. สำรวจและกำจัดแหล่งลูกน้ำยุงลายบริเวณโครงการเป็นประจำ	โครงการกำหนดให้พนักงานคอยกำจัดแหล่งเพาะพันธุ์ ลูกน้ำยุงลาย	-	ภาพที่ 2.2-33
	2. จัดให้มีเจ้าหน้าที่สาธารณสุขเข้ามาทำการฉีดพ่นยาใช้เล็อดออก ระบบหรือพบผู้ป่วยบริเวณโครงการ	โครงการจ้างบริษัทเอกชนเข้ามาฉีดพ่นกำจัดยุง	-	-

ตารางที่ 2-1 (ต่อ) สรุปผลการปฏิบัติตามมาตรการป้องกันและแก้ไขผลกระทบสิ่งแวดล้อมในโครงการ โรงแรม ภูเก็ต แมริออท รีสอร์ท แอนด์สปา หาดในยาง (ส่วนขยาย) (ช่วงเปิดดำเนินการ)

องค์ประกอบทางสิ่งแวดล้อม และคุณค่าต่างๆ	มาตรการป้องกัน และแก้ไขผลกระทบสิ่งแวดล้อม	รายละเอียดการปฏิบัติตามมาตรการป้องกัน และแก้ไขผลกระทบสิ่งแวดล้อม	ปัญหา อุปสรรค และการแก้ไข	หลักฐานและ เอกสารประกอบ
4. คุณภาพชีวิต (ต่อ)				
4.4 สุขภาพ (ต่อ)				
3. โรคที่ยุงเป็นพาหะ (ต่อ)	3. เก็บทำลายเศษวัสดุต่างๆเช่นขวดโหลกระป๋องอื่นๆหรือคลุมให้มิดชิด เพื่อไม่ให้รองรับน้ำได้จะช่วยกำจัดแหล่งเพาะพันธุ์ยุงได้ดี	โครงการกำหนดให้พนักงานคอยกำจัดแหล่งเพาะพันธุ์ ลูกน้ำยุงลาย	-	-
	4. บริเวณที่ปลูกต้นไม้หากมีต้นไม้หนาแน่นก็ทำให้มียุงมากเพราะยุง ชอบพักอยู่ในที่มืดๆ ควรแก้ไขให้ดูโปร่งตาขึ้น	โครงการมีการแต่งต้นไม้ให้มีความโปร่ง	-	-
	5. ขุดลอกตะกอนในส่วนของการระบายน้ำโดยรอบโครงการเพื่อ ป้องกันมิให้เกิดน้ำขังและสามารถระบายน้ำออกได้ดีไม่ตัน	โครงการมีการตรวจสอบการระบายน้ำหากมีตะกอนสะสม ปริมาณมากทำการขุดลอกตะกอน	-	ภาพที่ 2.2-20
4.โรคผิวหนัง	1. น้ำเสียที่ผ่านการบำบัดแล้วนำมารดน้ำต้นไม้โดยออกแบบท่อรดน้ำ ต้นไม้เป็นระบบก๊อกสนาม	โครงการจัดให้มีระบบน้ำน้ำเสียที่ผ่านการบำบัดแล้วนำมา รดน้ำต้นไม้ได้	-	ภาพที่ 2.2-12
	2. ติดป้ายให้ผู้พักอาศัยดับเครื่องยนต์ในกรณีที่ไม่มีรถขับกรณีจอด รอผู้พักอาศัยคนอื่นและลดความเร็วของภายในโครงการเพื่อลด ปัญหาเรื่องฝุ่นฟุ้งกระจาย	โครงการมีการติดป้ายให้ดับเครื่องยนต์เมื่อจอดรถรอ	-	ภาพที่ 2.2-36
	3. จัดพื้นที่สีเขียวโดยรอบพื้นที่โครงการรวมทั้งทำการรักษาพื้นที่สี เขียวบริเวณพื้นที่ว่างเพื่อช่วยลดมลพิษที่เกิดจากยานพาหนะ ที่เข้ามาในพื้นที่โครงการ	โครงการจัดให้มีพื้นที่สีเขียวรอบพื้นที่โครงการและจัดให้ พื้นที่สีเขียวให้มีความสมบูรณ์อยู่เสมอ	-	ภาพที่ 2.2-8
	4. จำกัดความเร็วของรถภายในโครงการเพื่อป้องกันการแพร่ของฝุ่น บริเวณผิวถนนโดยติดป้ายจำกัดความเร็ว	โครงการมีการติดป้ายจำกัดความเร็วภายในโครงการและให้ เจ้าหน้าที่คอยควบคุมไม่ให้รถวิ่งเร็ว	-	ภาพที่ 2.2-37

ตารางที่ 2-1 (ต่อ) สรุปผลการปฏิบัติตามมาตรการป้องกันและแก้ไขผลกระทบสิ่งแวดล้อมในโครงการ โรงแรม ภูเก็ต แมริออท รีสอร์ท แอนด์สปา หาดในยาง (ส่วนขยาย) (ช่วงเปิดดำเนินการ)

องค์ประกอบทางสิ่งแวดล้อม และคุณค่าต่างๆ	มาตรการป้องกัน และแก้ไขผลกระทบสิ่งแวดล้อม	รายละเอียดการปฏิบัติตามมาตรการป้องกัน และแก้ไขผลกระทบสิ่งแวดล้อม	ปัญหา อุปสรรค และการแก้ไข	หลักฐานและ เอกสารประกอบ
4. คุณภาพชีวิต (ต่อ)				
4.4 สุขภาพ (ต่อ)				
5. โรคเครียด	1. ทำความสะอาดเครื่องปรับอากาศเป็นประจำเพื่อเพิ่มประสิทธิภาพในการทำงานและยังเป็นการป้องกันการสะสมของเชื้อโรค	โครงการจัดให้มีการทำความสะอาดห้องเย็นเป็นประจำ	-	ภาพที่ 2.2-29
	2. ติดตั้งป้ายห้ามติดเครื่องยนต์ทิ้งไว้ภายในบริเวณที่สามารถสังเกตเห็นได้อย่างชัดเจนและทั่วถึง	โครงการมีการติดป้ายให้ดับเครื่องยนต์เมื่อจอดรถรอ	-	ภาพที่ 2.2-36
	3. จัดให้มีไม้ยืนต้นภายในโครงการให้มากที่สุดเพื่อลดการระบายอากาศของเครื่องปรับอากาศ	โครงการพยายามจัดให้มีพื้นที่สีเขียวรอบพื้นที่โครงการมากที่สุดและจัดให้มีเจ้าหน้าที่ดูแลพื้นที่สีเขียวให้มีความสมบูรณ์อยู่เสมอ	-	ภาพที่ 2.2-8
	4. จัดพื้นที่สีเขียวให้มีการปลูกไม้ยืนต้นที่สอดคล้องบริเวณพื้นที่ว่างของโครงการ	โครงการเลือกใช้ต้นไม้ที่เหมาะสมกับพื้นที่เพื่อให้สามารถเจริญเติบโตรอบพื้นที่โครงการ	-	ภาพที่ 2.2-8
	5. โครงการได้จัดให้มีพื้นที่สีเขียวคิดเป็นพื้นที่ 20,0186.65 ตารางเมตร (ร้อยละ 42.98 ของพื้นที่โครงการ)	โครงการจัดให้มีพื้นที่สีเขียวตามที่กำหนดและพยายามเพิ่มบริเวณพื้นที่ว่างให้มากที่สุด	-	ภาพที่ 2.2-8
	6. จัดให้มีเจ้าหน้าที่ดูแลรักษาพื้นที่สีเขียวให้มีความสวยงามและความปลอดภัยของผู้พักอาศัย	โครงการจัดให้มีเจ้าหน้าที่ดูแลพื้นที่สีเขียวให้มีความสมบูรณ์	-	ภาพที่ 2.2-7

ตารางที่ 2-1 (ต่อ) สรุปผลการปฏิบัติตามมาตรการป้องกันและแก้ไขผลกระทบสิ่งแวดล้อมในโครงการ โรงแรม ภูเก็ต แมริออท รีสอร์ท แอนด์สปา หาดในยาง (ส่วนขยาย) (ช่วงเปิดดำเนินการ)

องค์ประกอบทางสิ่งแวดล้อม และคุณค่าต่างๆ	มาตรการป้องกัน และแก้ไขผลกระทบสิ่งแวดล้อม	รายละเอียดการปฏิบัติตามมาตรการป้องกัน และแก้ไขผลกระทบสิ่งแวดล้อม	ปัญหา อุปสรรค และการแก้ไข	หลักฐานและ เอกสารประกอบ
4. คุณภาพชีวิต (ต่อ)				
4.4 สุขภาพ (ต่อ)				
6. อุบัติเหตุ	1. จัดให้มีระบบป้องกันและแจ้งเตือน อัคคีภัยของโครงการตามข้อกำหนดของกฎกระทรวงฉบับที่39พ. ศ. 2537 ฉบับที่ 47 พ.ศ 2540 และฉบับที่55 2543 ออกตามความในพระราชบัญญัติควบคุมอาคารพ. ศ.2522	โครงการจัดให้มีระบบป้องกันและแจ้งเตือนอัคคีภัยให้เป็นไปตามกฎหมายกำหนด	-	ภาพที่ 2.2-27
	2. ตรวจสอบความพร้อมและประสิทธิภาพการทำงานของระบบป้องกันและระงับอัคคีภัยเป็นประจำทุก6เดือนหรือตามข้อกำหนดของอายุการใช้งานของผลิตภัณฑ์หรืออุปกรณ์นั้นๆ	โครงการจัดให้มีเจ้าหน้าที่ตรวจสอบการทำงานของระบบป้องกันและระงับอัคคีภัยเป็นประจำ	-	ภาพที่ 2.2-27
	3. จัดให้มีการซ้อมป้องกันอัคคีภัยและการใช้อุปกรณ์โครงการอย่างน้อยปีละ 1 ครั้ง แก่พนักงานของโครงการเพื่อพนักงานและเจ้าหน้าที่ของโครงการเกิดความคุ้นเคยและรับมือกับเหตุการณ์ที่อาจเกิดขึ้นรวมทั้งสามารถปฏิบัติงานและใช้เครื่องมืออุปกรณ์ต่างๆได้อย่างถูกต้อง	โครงการจัดให้มีการซ้อมดับเพลิงและอพยพหนีภัย ปีละ 1 ครั้ง	-	ภาพที่ 2.2-5
	4. จัดให้มีพนักงานรักษาความปลอดภัยเพื่อดูแลความปลอดภัยภายในพื้นที่โครงการ	โครงการจัดให้มีพนักงานรักษาความปลอดภัยเพื่อดูแลความปลอดภัยภายในพื้นที่โครงการ	-	ภาพที่ 2.2-28
	5. ติดป้ายแสดงวิธีการใช้อุปกรณ์ดับเพลิงอย่างชัดเจนที่จุดติดตั้งทุกจุด	โครงการมีการติดป้ายวิธีการใช้อุปกรณ์ดับเพลิงอย่างชัดเจนที่จุด	-	ภาพที่ 2.2-27
	6. จะถามหาเส้นทางหลบหนีไฟไปยังจุดรวมพลติดไว้บริเวณภายในอาคาร	โครงการมีการติดแผนผังเส้นทางหนีภัยไปยังจุดรวมพลภายในห้องพัก และป้ายบอกทางหนีภัยไปยังจุดรวมพลเป็นระยะ ๆ	-	ภาพที่ 2.2-27

ตารางที่ 2-1 (ต่อ) สรุปผลการปฏิบัติตามมาตรการป้องกันและแก้ไขผลกระทบสิ่งแวดล้อมในโครงการ โรงแรม ภูเก็ต แมริออท รีสอร์ท แอนด์สปา หาดในยาง (ส่วนขยาย) (ช่วงเปิดดำเนินการ

องค์ประกอบทางสิ่งแวดล้อม และคุณค่าต่างๆ	มาตรการป้องกัน และแก้ไขผลกระทบสิ่งแวดล้อม	รายละเอียดการปฏิบัติตามมาตรการป้องกัน และแก้ไขผลกระทบสิ่งแวดล้อม	ปัญหา อุปสรรค และการแก้ไข	หลักฐานและ เอกสารประกอบ
4. คุณภาพชีวิต (ต่อ)				
4.4 สุขภาพ (ต่อ)				
6. อุบัติเหตุ (ต่อ)	7. จัดตั้งกรรมการป้องกันอัคคีภัยโดยกำหนดบทบาทหน้าที่	โครงการมีการจัดตั้งกรรมการป้องกันอัคคีภัยโดยกำหนด บทบาทกำหนดไว้ในเอกสาร EMERGENCY RESPONSE PLAN และ LOCAL CRISIS MANAGEMENT PLAN	-	ภาพที่ 2.2-6
	8. จัดให้มีแผนฉุกเฉินเตรียมการสำหรับกรณีเกิดอัคคีภัย	โครงการมีแผนฉุกเฉินตามเอกสาร EMERGENCY RESPONSE PLAN และ LOCAL CRISIS MANAGEMENT PLAN	-	-
	9. จัดให้มีระบบการจราจรที่ปลอดภัยโดยติดป้ายแสดงทิศ ทางเข้าออกภายในพื้นที่โครงการ	โครงการจัดให้มีเจ้าหน้าที่ คอยบอกเส้นทางการเดินทางโดยยึด ประเทศไทย คือ ขับรถชิดเลนส์ซ้ายมือ	-	-
	10. ติดป้ายจำกัดความเร็วภายในพื้นที่โครงการ	โครงการมีการติดป้ายจำกัดความเร็วภายในโครงการและให้ เจ้าหน้าที่คอยควบคุมไม่ให้รถวิ่งเร็ว	-	ภาพที่ 2.2-37
	11. ควบคุมการจราจรบริเวณทางเข้าออกพื้นที่โครงการโดย เจ้าหน้าที่รักษาความปลอดภัยคอยควบคุมดูแลและตรวจรถเข้า ออกตลอดเวลา	โครงการจัดให้มีเจ้าหน้าที่รักษาความปลอดภัย และคอย อำนวยความสะดวก บริเวณทางเข้าออก ตลอดเวลา	-	ภาพที่ 2.2-28
	12. จัดให้มีระบบไฟส่องสว่างบริเวณทางเข้าออกโครงการจราจรให้ เพียงพอ	ในเวลากลางคืนโครงการจัดให้มีระบบส่องสว่างบริเวณทางเข้า โครงการเส้นทางภายในโครงการ	-	-
	13. ติดป้ายโครงการลูกศรแสดงทิศทางบริเวณเข้าออกโครงการ สามารถมองเห็นได้ชัดเจนในระยะทางที่จะชะลอรถได้ทันก่อนเข้า สู่โครงการได้อย่างปลอดภัย	โครงการจัดให้มีป้ายชี้โครงการที่สามารถเห็นได้แต่ไกล เจ้าหน้าที่คอยอำนวยความสะดวกบริเวณทางเข้าออก และ บอกเส้นเดินทาง	-	-

ตารางที่ 2-1 (ต่อ) สรุปผลการปฏิบัติตามมาตรการป้องกันและแก้ไขผลกระทบสิ่งแวดล้อมในโครงการ โรงแรม ภูเก็ต แมริออท รีสอร์ท แอนด์สปา หาดในยาง (ส่วนขยาย) (ช่วงเปิดดำเนินการ)

องค์ประกอบทางสิ่งแวดล้อม และคุณค่าต่างๆ	มาตรการป้องกัน และแก้ไขผลกระทบสิ่งแวดล้อม	รายละเอียดการปฏิบัติตามมาตรการป้องกัน และแก้ไขผลกระทบสิ่งแวดล้อม	ปัญหา อุปสรรค และการแก้ไข	หลักฐานและ เอกสารประกอบ
4. คุณภาพชีวิต (ต่อ)				
4.4 สุขภาพ (ต่อ)				
6. อุบัติเหตุ (ต่อ)	14. จัดให้มีพนักงานคอยดูแลความสะอาดและความเป็นระเบียบเรียบร้อยบริเวณพื้นที่ส่วนกลางได้แก่ทางเดินภายในอาคารแต่ละแห่งไม่ให้พื้นทางเปียกน้ำหรือมีการวางสิ่งของก่อให้เกิดอุบัติเหตุได้	โครงการจัดให้มีแม่บ้านคอยดูแลความสะอาดพื้นที่ส่วนกลางสะอาดไม่มีสิ่งกีดขวาง	-	-
	15. จัดให้มีส่วนของระเบียงห้องพักซึ่งจะมีความแข็งแรงทนทานไม่แตกหักง่ายทนต่ออุณหภูมิสูงต่ำและแรงกระแทกป้องกันอุบัติเหตุ	โครงการจัดให้มีระเบียงห้องพักที่มีความแข็งแรง	-	ภาพที่ 2.2-34
4.5 ทัศนียภาพ	1. ในการจัดพื้นที่สีเขียวให้มีการปลูกต้นไม้ยืนต้นสภาพพื้นที่ในบริเวณพื้นที่ว่างของโครงการ	โครงการเลือกใช้ต้นไม้ที่เหมาะสมกับพื้นที่เพื่อให้สามารถเจริญเติบโตได้ครอบคลุมพื้นที่โครงการ	-	ภาพที่ 2.2-8
	2. โครงการได้จัดให้มีพื้นที่สีเขียวคิดเป็นพื้นที่ 20,186.65 ตารางเมตร คิดเป็นพื้นที่สีเขียวต่อผู้พักอาศัยในพื้นที่ 34.57 ตารางเมตรต่อ 1 คน พื้นที่สีเขียวดังกล่าวอยู่ชั้นล่างทั้งหมดให้มีไม้ยืนต้น 12487.10 ตารางเมตร ซึ่งเป็นไปตามแนวทางการจัดการรายงานการวิเคราะห์ผลกระทบสิ่งแวดล้อมของสำนักงานนโยบายและแผนทรัพยากรธรรมชาติและสิ่งแวดล้อมระบุว่าโครงการอยู่อาศัยรวม โครงการโรงแรม โครงการโรงพยาบาล โครงการอาคารสูง หรืออาคารชุดขนาดใหญ่พิเศษให้จัดพื้นที่สีเขียวในสัดส่วนร้อยละ 1 ตารางเมตรต่อผู้พักอาศัย 1 คน โดยจัดไว้บริเวณชั้นล่างอย่างน้อยร้อยละ 50 ของพื้นที่ทั้งหมดและจะต้องมีไม้ยืนต้นไม่น้อยกว่าร้อยละ 50 ของพื้นที่สีเขียวดังกล่าว นอกจากนี้พื้นที่ไม้ยืนต้น 1248 7.10 ตารางเมตรยังเป็นไปตามแนวปฏิบัติการเชิงนโยบายด้านการจัดการพื้นที่สีเขียวชุมชนเมืองอย่างยั่งยืนพื้นที่สีเขียวยั่งยืนใน ที่ว่างตามพระราชบัญญัติพ.ศ.2522 โดยกำหนดพื้นที่สีเขียวอย่างยั่งยืนไม่น้อยกว่า 50 ของพื้นที่ว่างตามกฎหมายควบคุมอาคาร	โครงการจัดให้มีพื้นที่สีเขียวรอบพื้นที่โครงการและจัดให้พื้นที่สีเขียวให้มีความสมบูรณ์อยู่เสมอ	-	ภาพที่ 2.2-8

ตารางที่ 2-1 (ต่อ) สรุปผลการปฏิบัติตามมาตรการป้องกันและแก้ไขผลกระทบสิ่งแวดล้อมในโครงการ โรงแรม ภูเก็ต แมริออท รีสอร์ท แอนด์สปา หาดในยาง (ส่วนขยาย) (ช่วงเปิดดำเนินการ)

องค์ประกอบทางสิ่งแวดล้อม และคุณค่าต่างๆ	มาตรการป้องกัน และแก้ไขผลกระทบสิ่งแวดล้อม	รายละเอียดการปฏิบัติตามมาตรการป้องกัน และแก้ไขผลกระทบสิ่งแวดล้อม	ปัญหา อุปสรรค และการแก้ไข	หลักฐานและ เอกสารประกอบ
4. คุณภาพชีวิต (ต่อ)				
4.6 การปลูกบังแสงแดดและ ทิศทางลม	1.โครงการจะมีการแจ้งให้ผู้อยู่ที่บริเวณใกล้เคียงผลกระทบทราบว่า หากกรณีที่ได้รับผลกระทบจากการบังแสงแดดและลมสามารถ แจ้งหรือหารือกับทางโครงการในการแก้ไขผลกระทบดังกล่าวซึ่ง สามารถแจ้งได้ตั้งแต่การก่อสร้างเสร็จจนถึงภายหลังการเปิด ดำเนินการแล้วเป็นระยะเวลา1ปี	โครงการมีการแจ้งผู้อยู่ที่บริเวณใกล้เคียงหรือผู้ที่ได้รับ ผลกระทบหากกรณีที่ได้รับผลกระทบจากการบังทิศ แสงแดดและลมสามารถหารือกับทางโครงการในการแก้ไข ผลกระทบดังกล่าวซึ่งสามารถแจ้งได้ โดยก่อสร้างเสร็จ ตั้งแต่ ตุลาคม 2558 ยังไม่มีเรื่องร้องเรียนดังกล่าว	-	-
	2. หากการดำเนิน โครงการส่งผลกระทบด้านการบังแสงและ ทิศทางลมต่อผู้ที่อยู่อาศัยใกล้เคียงในกรณีที่ทั้งสองฝ่ายหา ข้อตกลงกันไม่ได้ให้ใช้ลักษณะใดภาคีเพื่อเจรจาข้อสรุปลงการ ประกอบด้วยผู้ได้รับผลกระทบผู้ก่อให้เกิดผลกระทบและคน กลางคั่นหน่วยงานท้องถิ่น	โครงการมีการแจ้งผู้อยู่ที่บริเวณใกล้เคียงหรือผู้ที่ได้รับหาก กรณีที่ได้รับผลกระทบจากการบังทิศแสงแดดและลม สามารถหารือกับทางโครงการในการแก้ไขผลกระทบดังกล่าว ซึ่งสามารถแจ้งโดยก่อสร้างเสร็จ ตั้งแต่ ตุลาคม 2558 ยังไม่มี เรื่องร้องเรียนดังกล่าว	-	-



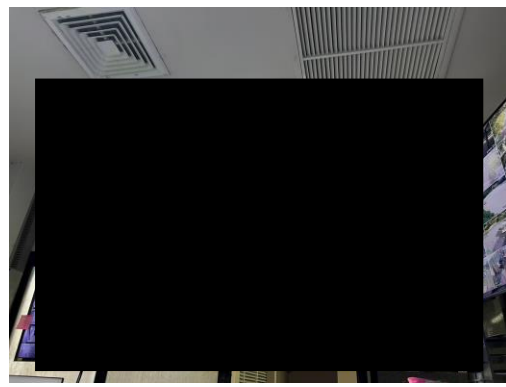
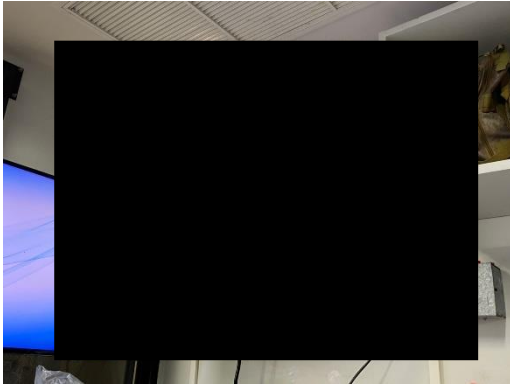
ภาพที่ 2.2-1 พื้นที่หนีภัยบริเวณชั้นหลังคาของ H3 และอาคาร H4



ภาพที่ 2.2-2 จุดรวมพลกรณีเกิดแผ่นดินไหว การเกิดสึนามิ และไฟไหม้



ภาพที่ 2.2-3 ผังเส้นทางหนีภัยภายในอาคารและป้ายบอกเส้นทางไปยังจุดรวมพล



ภาพที่ 2.2-4 ห้องควบคุมติดตามข่าวสาร พร้อมอุปกรณ์ช่วยเหลือฉุกเฉินเบื้องต้น และวิทยุขอความช่วยเหลือ



ภาพที่ 2.2-5 ซ้อมดับเพลิงและอพยพหนีไฟ ประจำปี 2565 (เนื่องจาก ในปี 2566 จะจัดกิจกรรมขึ้นช่วงปลายปี)



ภาพที่ 2.2-6 เอกสาร EMERGENCY RESPONSE PLAN และ LOCAL CRISIS MANAGEMENT PLAN



ภาพที่ 2.2-7 เจ้าหน้ามีดูแลพื้นที่สีเขียว



ภาพที่ 2.2-8 พื้นที่สีเขียว



ภาพที่ 2.2-8 พื้นที่สีเขียว



ภาพที่ 2-2-9 เจ้าหน้าที่ทำความสะอาดถนนภายในโครงการ



ภาพที่ 2.2-10 พนักงานทำความสะอาดชายหาดในบริเวณหน้าพื้นที่โครงการ



ภาพที่ 2.2-11 ระบบบำบัดน้ำเสียและการนำน้ำที่ผ่านการบำบัดแล้วมารดน้ำต้นไม้



ภาพที่ 2.2-12 ก๊อกน้ำรดน้ำต้นไม้และคนสวนสวมถุงมือทุกครั้ง



ภาพที่ 2.2-13 ป้ายโครงการและเจ้าหน้าที่อำนวยความสะดวก



ภาพที่ 2.2-14 ที่จอดรถภายในโครงการ



ภาพที่ 2.2-15 เส้นทางคมนาคมภายในโครงการ



ภาพที่ 2.2-15 (ต่อ) เส้นทางคมนาคมภายในโครงการ



ภาพที่ 2.2-16 ถังเก็บน้ำสำรองของโครงการ



ภาพที่ 2.2-17 เจ้าหน้าที่ทำความสะอาดถังเก็บน้ำใช้



ภาพที่ 2.2-18 สุขภัณฑ์ประหยัดน้ำ



ภาพที่ 2.2-19 บ่อหน่วยน้ำ และปั๊มสูบน้ำของโครงการ



ภาพที่ 2.2-20 เจ้าหน้าที่ตรวจสอบรางระบายน้ำภายในโครงการ



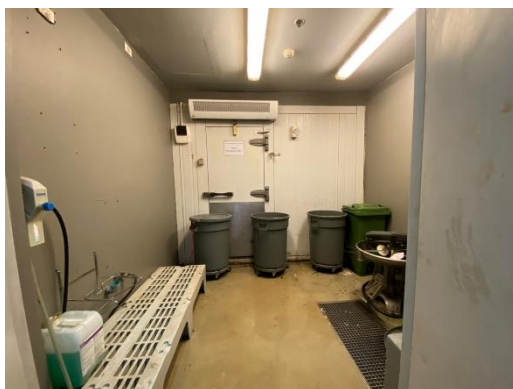
ภาพที่ 2.2-21 การนำน้ำที่ผ่านการรีไซเคิลมาใช้ประโยชน์



ภาพที่ 2.2-22 เจ้าหน้าที่ตรวจสอบระบบบำบัดน้ำเสีย



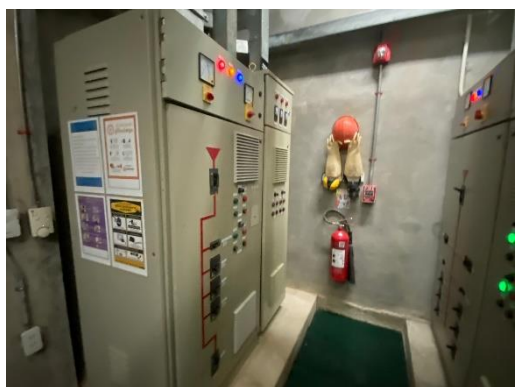
ภาพที่ 2.2-23 ถึงขยะภายในโครงการ



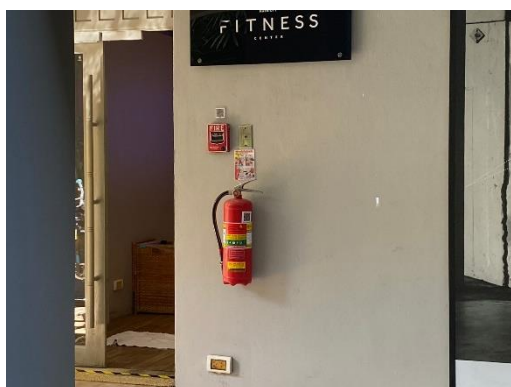
ภาพที่ 2.2-24 ห้องพักขยะรวมของโครงการ



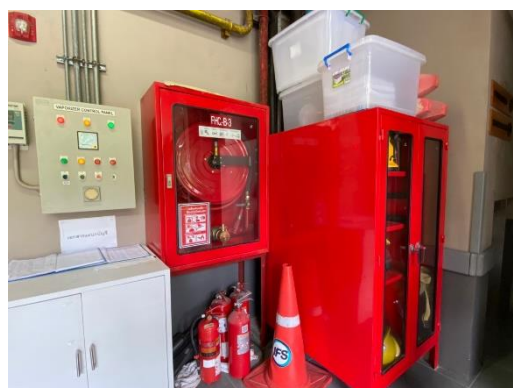
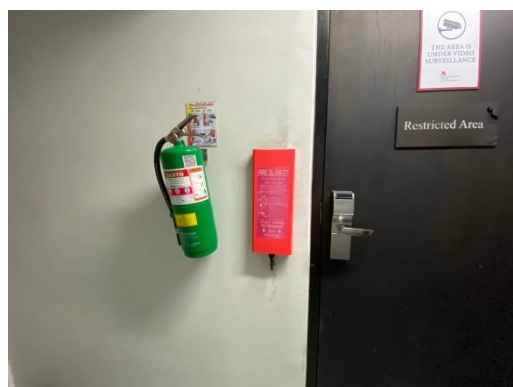
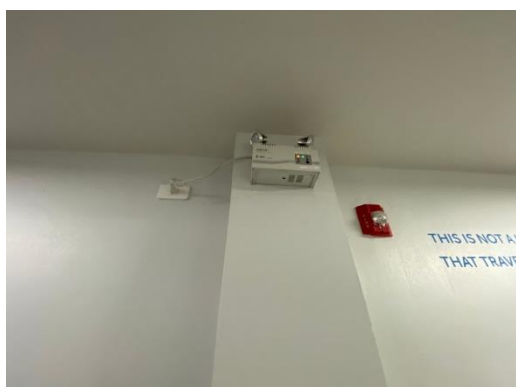
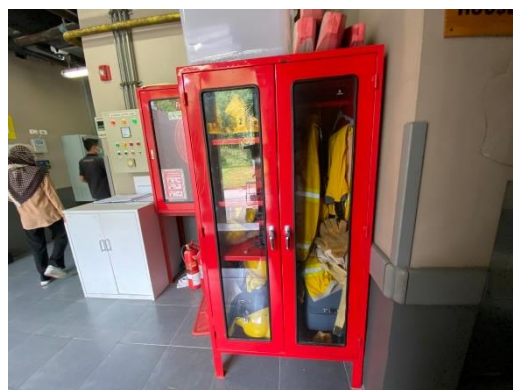
ภาพที่ 2.2-25 การจัดการขยะภายในโครงการ



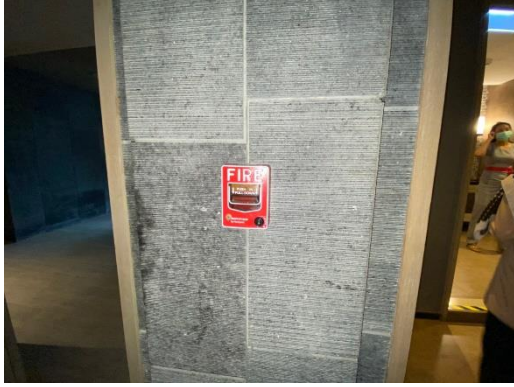
ภาพที่ 2.2-26 ระบบไฟฟ้า และการรณรงค์ประหยัดพลังงานของโครงการ



ภาพที่ 2.2-27 ระบบป้องกันและแจ้งเตือนอัคคีภัย



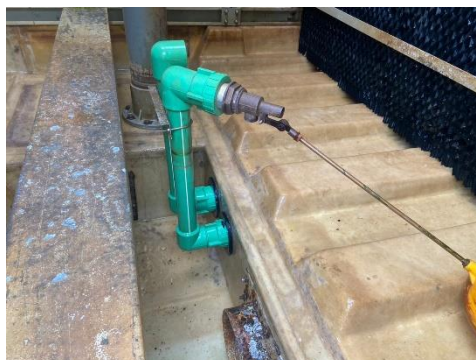
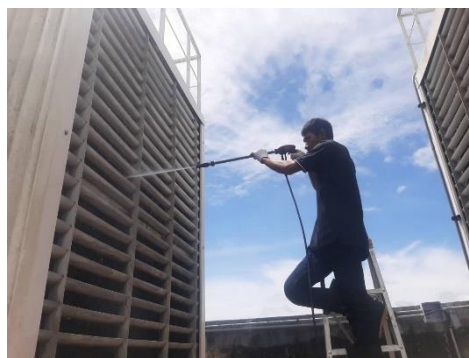
ภาพที่ 2.2-27 (ต่อ) ระบบป้องกันและแจ้งเตือนอัคคีภัย



ภาพที่ 2.2-27 (ต่อ) ระบบป้องกันและแจ้งเตือนอัคคีภัย



ภาพที่ 2.2-28 เจ้าหน้าที่รักษาความปลอดภัยภายในโครงการตลอด 24 ชั่วโมง



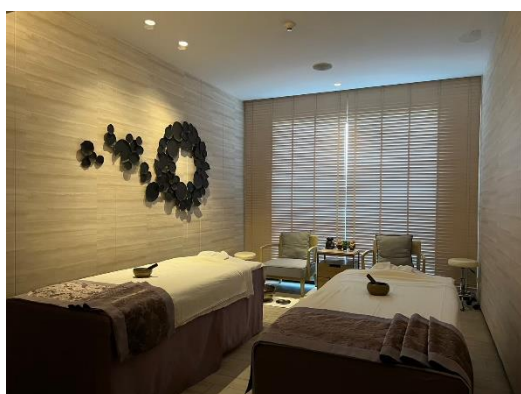
ภาพที่ 2.2-29 หอฝึ่งเย็น



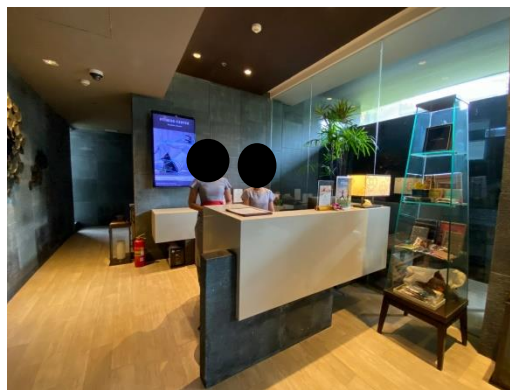
ภาพที่ 2.2-30 สระว่ายน้ำโครงการ



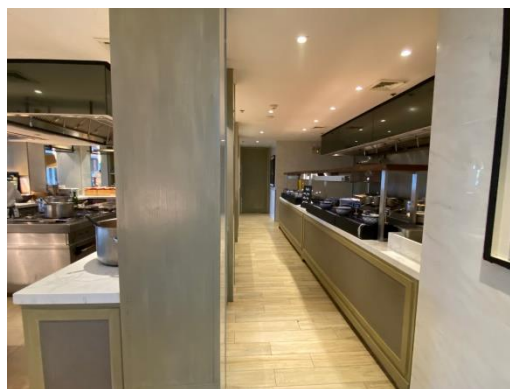
ภาพที่ 2.2-30 (ต่อ) ระบายน้ำโครงการ



ภาพที่ 2.2-31 สปาภายในโครงการ



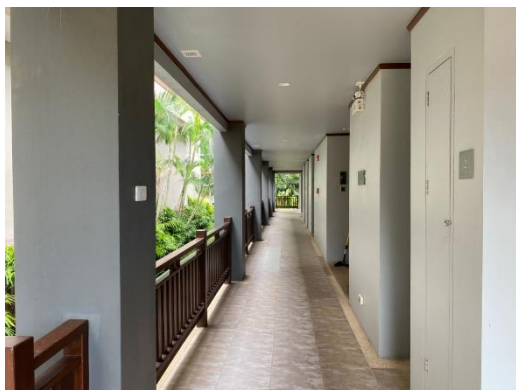
ภาพที่ 2.2-31 (ต่อ) สปายภายในโครงการ



ภาพที่ 2.2-32 การจัดการร้านอาหารของโครงการในปัจจุบัน



ภาพที่ 2.2-33 ฉีดพ่นกำจัดยุง



ภาพที่ 2.2-34 ระเบียงห้องพักที่มีความแข็งแรง



ภาพที่ 2.2-35 โครงการมีส่วนร่วมกับชุมชนโดยรอบ



ภาพที่ 2.2-36 ป้ายจอดรถกรุณาดับเครื่องยนต์



ภาพที่ 2.2-37 ป้ายจำกัดความเร็ว



ภาพที่ 2.2-38 ป้ายช่วยกันดูแลรักษาทรัพยากรธรรมชาติและอนุรักษ์ป่าชายหาด